



ÅRSREDOVISNING 2020

INNEHÅLL

Året i korthet	3
Detta är Cell Impact	4
2020 – året då mycket föll på plats	5
More is better	12
Aktien	13
Styrelse	16
Ledning	17
Förvaltningsberättelse	19
Koncernens resultat och rapport över totalresultatet	25
Koncernens rapport över finansiell ställning	26
Koncernens rapport över förändringar i eget kapital	27
Koncernens kassaflödesanalys	28
Moderbolagets resultaträkning och rapport över totalresultatet	29
Moderbolagets balansräkning	30
Rapport över förändringar i moderföretagets egna kapital	31
Moderföretagets kassaflödesanalys	32
Noter	33
Försäkran	53
Revisionsberättelse	54
Adresser	56

ÅRSSTÄMMA

Årsstämman äger rum torsdagen den 22 april 2021. På grund av Covid-19-pandemin har styrelsen beslutat att årsstämman ska genomföras utan fysisk närvaro och att aktieägarna ska ha möjlighet att utöva sin rösträtt endast genom förhandsröstning (poströstning) med stöd av bestämmelserna i lagen (2020:198) om tillfälliga undantag för att underlätta genomförandet av bolags- och föreningsstämmor.

Rätt att delta på stämman har aktieägare som finns införd i den av Euroclear Sweden förda aktieboken onsdagen den 14 april 2020, och som senast onsdagen den 21 april avgett sin röst enligt de instruktioner som gäller för stämman.

Aktieägare som låtit förvaltarregistrera sina aktier måste tillfälligt omregistrera aktierna i eget namn (s.k. rösträttsregistrering) för att äga rätt att delta i stämman. Aktieägaren måste därför kontakta sin förvaltare i god tid enligt förvaltarens rutiner och begära sådan rösträttsregistrering.

Poströstning och anmälan

Det krävs inte någon separat anmälan, utan ett inskickat poströstningsformulär ses som anmälan. Kompletta formulär ska vara bolaget tillhanda senast onsdag, 21 april 2021.

Fullständig kallelse med detaljerade instruktioner, poströstningsformulär samt fullmaktsblankett kommer att finnas tillgängliga på www.cellimpact.com.

Rösträttsregistrering som har gjorts av förvaltaren senast fredagen den 16 april 2021 kommer att beaktas vid framställningen av aktieboken.

KOMMANDE HÄNDELSER

Årsstämma	22 april 2021
Delårsrapport för Q1, 2021	7 maj 2021
Delårsrapport för Q2, 2021	25 augusti 2021
Delårsrapport för Q3, 2021	5 november 2021
Bokslutskommuniké 2021	18 februari 2022

ÅRET I KORTHET

Q1

- **20200117** | Cell Impact får en order från japanska Nakanishi Metal Works Co. Ltd (NKC) värd 1,8 miljoner SEK för produktionstester.
- **20200120** | Cell Impact får en order från japanska Nakanishi Metal Works Co. Ltd (NKC) värd 2,6 miljoner SEK för produktionstester.
- **20200323** | Stefan Axellie börjar som ny CFO.

Q2

- **20200416** | Cell Impact årsstämma genomförs och tre nya medlemmar väljs in i styrelsen; Robert Sobocki, Börje Vernet och Anna Frick.
- **20200417** | Cell Impact får en order från japanska Nakanishi Metal Works Co. Ltd (NKC) värd 2,9 miljoner SEK för verktyg och en prototypserie av flödesplattor.
- **20200608** | Cell Impact meddelar att företagets huvudpatent nu är beviljat i alla länder där företaget sökt skydd.
- **20200622** | Cell Impact tillförs 38,4 miljoner SEK före emissionskostnader genom inlösen av teckningsoptioner.

Q3

- **20200715** | Cell Impact får beställning värd 4,6 miljoner SEK av nordamerikansk kund på produktionsverktyg för serieproduktion.
- **20200731** | Cell Impact får ytterligare order värd 6,9 miljoner SEK av nordamerikansk kund på produktionsverktyg för serieproduktion.
- **20200804** | Positivt slutresultat av högvolyntest.
- **20200902** | Nowogen Technology lägger order värd 1,5 miljoner SEK för produktion av flödesplattor.



»Den 13 oktober 2020 invigde Cell Impact den nya fabriken för flödesplattor i Karlskoga.«

Q4

- **20201006** | Cell Impact tillförs 175 miljoner SEK, före emissionskostnader, genom riktad nyemission.
- **20201013** | Cell Impact inviger ny fabrik för flödesplattor i Karlskoga.
- **20201203** | Cell Impact annonserar ny strategi i Japan.

Året i siffror (belopp i MSEK)	2020	2019
Intäkter	29,3	11,9
Rörelseresultat	-43,1	-47,4
Resultat efter finansiella poster	-44,3	-48,4
Resultat efter skatt, hänförligt till moderbolaget aktieägare	-44,3	-48,4
Kassaflöde från den löpande verksamheten	-47,6	-41,0
Resultat per aktie, hänförligt till moderbolagets aktieägare (kr)	-0,88	-1,45

DETTA ÄR CELL IMPACT

På Cell Impact utvecklar och tillverkar vi kundunika flödesplattor i metall för vätgasdrivna bränsleceller. Vår egenutvecklade formnings-teknologi, Cell Impact Forming™, gör det möjligt att kostnadseffektivt tillverka flödesplattor i stora volymer, vilket ofta är en förutsättning för miljövänlig bränslecellsteknik i många applikationer. Vi arbetar på en global marknad och vårt nya produktionscenter ligger i Karlskoga.

Bränslecellsteknik är en miljövänlig energiform där man genom en reaktion mellan vätgas och syre kan producera både elektricitet och värme. Den enda restprodukten är rent vatten. Över hela världen pågår nu en stor omställning från fossila till förnybara energikällor och vi på Cell Impact är en del av den utvecklingen.

CELL IMPACT FORMING™

Sedan 10 år tillbaka har Cell Impact utvecklat en helt egen metod för att med hög precision forma en mycket tunn metallplatta. Metoden bygger på en hydraulisk slagenhet som mycket snabbt, och med oerhörd noggrannhet, formar ett metallämne mellan två precisionsverktyg. De höga energinivåerna gör det möjligt att utnyttja speciella fysikaliska egenskaper i metallen för att forma de exakta mönster som krävs för hög verkningsgrad i en modern flödesplatta.

FÖRDELAR

Cell Impact Forming™ har många fördelar jämfört med konventionell formningsteknik. Metoden är 5-10 gånger snabbare än progressiv pressning, har låg energiförbrukning, kräver inget smörjmedel med påföljande vattenintensiv rengöring, reducerar verk-

tygskostnaden med upp till 50 procent och kräver minimalt med underhåll.

ERBJUDANDE

Vårt erbjudande omfattar kvalificerade designtjänster för flödesplattor, verktygsdesign, prototypserier och produktion av större volymer. Vi tillverkar både enkelsidiga flödesplattor och monterade plattor, så kallade bipolära plattor, åt våra kunder.

MARKNAD

Marknaden består i huvudsak av fordon- och bränslecellstillverkare som använder vätgasdrivna bränsleceller som energikälla i elektriska fordon som gaffeltruckar, personbilar och lastbilar. Ett annat marknadssegment är bränsleceller för reservkraft som används i t ex mobilnät, sjukhus och datacentraler.

KUNDER

Våra kunder finns primärt i Nordamerika, Kina och Japan - regioner som nu investerar stora summor i miljövänlig vätgasteknik. I EU ser vi ett ökande intresse, speciellt efter de stora investeringar i vätgas som sker inom ramen för The EU Green Deal.



HÖGVOLYMSTILLVERKNING AV KUNDANPASSADE FLÖDESPLATTOR FÖR BRÄNSLECELLER

Organisation

Cirka 40 medarbetare.

Lokalisering

Nytt huvudkontor och produktionsanläggning i Karlskoga. Lokal närvaro i Tyskland, Kina och Japan. Globala kunder.

Cell Impact Forming™

Unik produktionsteknologi skyddad via globala patent.

Erbjudande

Utveckling och produktion av kostnads- och energieffektiva flödesplattor till bränsleceller.

- DFM-tjänster (Design for Manufacturing)
- Prototypserier
- Högvolymtillverkning

Affärsmodell

- Projektintäkter
- Försäljning av flödesplattor

2020 – ÅRET DÅ MYCKET FÖLL PÅ PLATS

Vårt fokus under 2020 var fortsatt på ett antal nyckelkunder och att skala upp Cell Impacts produktion och verksamhet i linje med de tillväxtmöjligheter dessa kunder representerar. Detta har varit ett ledtema sedan den nya strategin presenterades 2018 och innebär i praktiken en uppbyggnad av ett helt nytt tillverkande bolag.

SAMMANFATTNING AV 2020

- Bolaget presterade den högsta försäljningen någonsin.
- Produktionen ökade kraftigt.
- Bolaget fick flera viktiga verktygsordrar.
- Corona-pandemin hade en negativ inverkan men bolaget genomförde många kunddrivna aktiviteter med gott resultat.
- Nytt kapital (213,4 MSEK) restes framgångsrikt för att finansiera vidare uppbyggnad och marknadsföring av verksamheten.
- Cell Impact flyttade till nya och större lokaler i vilka bolaget kan växa.
- Fick flera viktiga verktygsordrar som lägger grunden för ökad aktivitet under 2021.
- En vidareutvecklad andra generationens slagenhet togs i bruk. Tillsammans med tillhörande utrustning förbättrar den en redan effektiv produktionsmetod och medför ännu lägre underhållskostnader.
- Cell Impacts patenterade formningsteknologi – Cell Impact Forming™ – registrerades som varumärke.

FÖRSÄLJNING

Våra kunder innehar starka, och ibland ledande, marknadspositioner och erfar generellt en ökande tillväxt. Vi växer med våra kunders framgång i sina respektive marknader och 2020 började starkt. Försäljningen ökade kraftigt och bestod för första gången av en större del produktion av flödesplattor.

Från första kvartalet till en bit in på andra kvartalet producerade Cell Impact kontinuerligt och nyttjade en stor del av tillgänglig kapacitet. Under kvartal två började covid-19 få negativ inverkan på kunder och orderbok. Cell Impacts produktion minskade och först under sista kvartalet av året kom produktion och försäljning igång igen på tillfredställande nivåer. Sammantaget är 2020 året när produktionen av flödesplattor kom igång riktigt ordentligt.

Ekonomisk utveckling

Trots ett år delvis fyllt av osäkerhet går vi nu förhoppningsvis mot en betydligt stabilare framtid. De stora nationella stöden för vätgasteknik, som nu kommunicerats av flera länder, bidrar till en fortsatt stark tillväxt inom sektorn.



eH₂
Hydrogen

»Utöver att själva produktionsmetoden är miljövänlig så bidrar Cell Impact Forming™ till att göra bränslecellstillverkare mer konkurrenskraftiga och skyndar på så sätt på omställningen till ett grönare samhälle.«

Verktygsordrar ger produktion

Ett antal viktiga verktygsordrar för både prototyp-tillverkning och serieproduktion bidrog positivt till försäljningsutvecklingen.

Ett omfattande kundprojekt med ett ledande nordamerikanskt bolag, som inneburit både designförbättringar och prototypserier, slutfördes efter två års utvecklingsarbete. Lärdomarna från detta och andra liknande projekt kommer att ligga till grund för en ny förbättrad design och effektivare tillverkning av flödesplattan.

Verktygsordrar lägger grunden till framtida försäljning eftersom ett verktyg är synonymt med en produkt. Vissa verktygsordrar syftade till att verifiera Cell Impacts förmåga att forma avancerade flödesplattemönster, vår formningsprocess och verktygens livscykel.

CORONA-PANDEMIN

Corona-pandemin gör det extra svårt att göra framtidsprognoser men vi kan se i vår omvärld att en anpassning sker så att samhällen och företag fungerar, inklusive våra kunder, vilket inger en förhoppning om en fortsatt positiv trend i återhämtningen till en något mer normal vardag.

CELL IMPACT FORMING™

Cell Impact Forming™ är det nya namnet på Cell Impacts patenterade höghastighetsformning och grunden i Cell Impacts erbjudande. Vi har tidigare beskrivit formningsteknologin som en "adiabatisk höghastighets-formning". Istället väljer vi nu att kalla den Cell Impact Forming™ eftersom den är unik och

för att denna benämning gör det enklare att kommunicera våra erfarenhetsbaserade fördelar med formningsteknologin. Vi bygger Cell Impact med Cell Impact Forming™ som bas. Att resultatet med Cell Impact Forming™ ger så högkvalitativa och effektiva flödesplattor beror bland annat på att formningsförloppet sker med högre hastighet än konventionella metoder. Cell Impact Forming™ är en grön teknik eftersom mängden energi som krävs för att genomföra formningen är relativt liten och metoden använder inte heller någon olja som senare måste tvättas bort med stora mängder vatten.

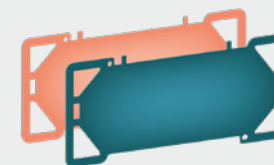
Utöver att själva produktionsmetoden är miljövänlig så bidrar Cell Impact Forming™ till att göra bränslecellstillverkare mer konkurrenskraftiga och skyndar på så sätt på omställningen till ett grönare samhälle.

Cell Impacts kunder har själva ofta utrett och kommit fram till att Cell Impact Forming™ är den mest skalbara och tillgängliga tekniken i marknaden. Som bolag har vi nu utvecklats i en sådan utsträckning att det nu är rätt tid att gradvis bearbeta marknaden för nya kvalitetsprojekt genom att erbjuda Cell Impacts kunnande och Cell Impact Forming™.

Specialistkompetens

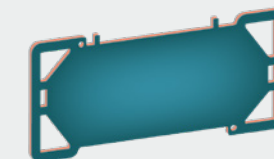
Inom ramen för Cell Impact Forming™ ingår också kvalificerade tjänster för att optimera och produktionsanpassa en modern flödesplattas avancerade design i samband med verktygsutveckling. Med vår kunskap och erfarenhet har vi möjlighet att erbjuda våra kunder ytterligare fördelar på grund av vår tillverkningsstekniks unika egenskaper.

FLÖDESPLATTOR OCH HUR DOM ANVÄNDS



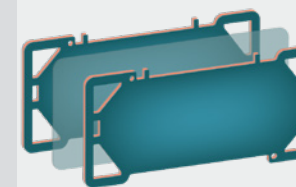
Flödesplatta

En flödesplatta tillverkas av tunn metall (0,1 mm) och görs ofta i två varianter; en anod och en katod. Plattorna leder electricitet och hjälper till att sprida gaserna.



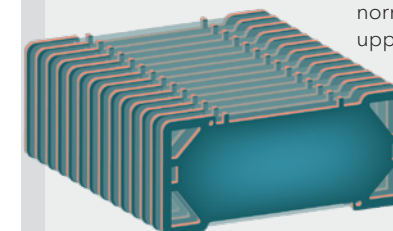
Bipolär flödesplatta

En anod- och katodplatta svetsas samman för att skapa en bipolär platta. Mellan plattorna finns kylkanaler.



Cell

Ett membran (PEM, proton exchange membrane) placeras mellan två bipolära plattor för att skapa en cell. Varje cell genererar cirka 0,7 volt.



Stack

Flera celler seriekopplas för att bygga en kraftfull bränslecellstack. En normal stack kan innehålla upp till 600 flödesplattor.

EXPANSION I ASIEN

I december 2020 rekryterades Shigeru Nakagawa som verkställande direktör för att etablera ett säljbolag i Tokyo. Shigeru Nakagawa, som tidigare arbetat som New Business Development Director för NKC Japan, har uppdraget att bygga upp Cell Impact verksamhet i Japan, och fortsätta de aktiviteter som initierades tillsammans med NKC under 2019.

I samband med att vi själva tar över ansvaret för vår affärsutveckling i Japan har NKC och Cell Impact avslutat det försäljnings-samarbete som inleddes 2019.

I början på 2021 rekryterades Forrest Zhang som Country Manager för den kinesiska marknaden. Asien, och framförallt Japan, Kina och Sydkorea, representerar viktiga marknader för Cell Impact.

Under 2020 genomförde bolaget ett antal tekniska projekt som syftar till att validera olika aspekter av vår produktionsteknologi. Dessa aktiviteter är viktiga för vår långsiktiga tillväxt men har varit och är intensiva projekt, som kräver mycket fokus och engagemang av vår personal.

Långtidstest

Ett av de tekniska projekten bestod av ett långtidstest av verktyget och formningsprocessen som genomfördes med utmärkt resultat. Testet visar att både produktionsmaskiner och verktyg fungerar väl under långtidsdrift. Lång livslängd på verktygen har stor ekonomisk betydelse för kunden eftersom det minskar mängden verktygsköp och därmed bidrar till en lägre produktionskostnad. Resultatet av långtidstestet är en betydande konkurrensfördel för Cell Impact när olika formningsmetoder och livslängder på verktyg för högvolymsproduktion utvärderas.

I dessa projekt skaffar vi oss många viktiga lärdomar som gör att vi känner oss mer säkra på värdet av vårt erbjudande samt att vår strategi att bli en ledande tillverkare av flödesplattor är fullt realistisk.



Robert Sobocki (styrelsens ordförande) inviger Cell Impact nya fabrik i Karlskoga.

En ny generation produktionsutrustning

Under 2020 togs en ny generation formningsmaskin, med arbetsnamnet Gen2, i bruk. Maskinen är betydligt mer kompakt, samt ännu enklare och mindre resurskrävande att underhålla jämfört med tidigare modell. Tillsammans med ett nyutvecklat matarverk kan Gen2 producera flödesplattor med ännu kortare cykeltider. Just cykeltid och enkelhet i skalbarhet är viktiga parametrar för bränslecellsindustrin, som på sikt kommer att behöva enorma mängder flödesplattor.

Samtidigt påbörjade bolaget rekryteringar för en tilltagande aktivitet inom produktion men också inom teknikutveckling där ett antal viktiga process- och automatiseringsprojekt är initierade. Syftet med dessa projekt är att stärka bolagets konkurrenskraft på sikt.

Betydande externa automationsexperter och hårdvaruleverantörer är engagerade i dessa projekt som kommer att öka i intensitet och omfång under 2021, för att börja få effekt under år 2022.

NY FABRIK

Under hösten byggde Cell Impact upp ett produktionscenter för flödesplattor i området Brickegården i Karlskoga. Större och bättre anpassade lokaler möjliggör en utbyggnad av vår produktionskapacitet, samtidigt som det skapar förtroende hos kunder och prospekt. Lokalerna gör det möjligt för Cell Impact att växa under flera år framöver och tanken är att denna fabrik på sikt skall bli ett av världens mest effektiva center för produktion av flödesplattor.



Konceptbild på ett vätgasdrivet elektriskt lokaltåg. Varken strömförande skenor eller ledningar behövs om tåg drivs med bränsleceller.

NYEMISSION PÅ 175 MILJONER KRONOR

Tillsammans med Carnegie Investment Bank och Stockholm Corporate Finance, genomfördes i oktober en riktad nyemission på 175 miljoner kronor. Flera svenska och internationella institutionella investerare, däribland BNP Paribas Energy Transition Fund, DNB Asset Management med fonderna DNB Miljøinvest, DNB Renewable Energy och DNB Disruptive Opportunities och Cicero Fonder, deltog i nyemissionen.

Emissionslikviden kommer att användas för att finansiera Cell Impacts fortsatta expansion med större lokaler, ökad produktionskapacitet och avancerade projekt för att skapa en ännu mer konkurrenskraftig serieproduktion, samt för att skapa förutsättningar för en bredare marknadsföring av bolaget och dess unika

formningsteknik. Det goda resultatet av emissionen är ett kvitto på att investerare hyser en stor tilltro till Cell Impacts teknik och erbjudande, samtidigt som vi får en ökad möjlighet att knyta fler kvalificerade kompetenser till bolaget.

VÄTGAS – DEN VIKTIGASTE ENERGIBÄRAREN FÖR KLIMATET

Vätgasens stora potential som energibärare har varit känd i nästan tvåhundra år. Trots detta har genombrottet för vätgas aldrig riktigt skett. Kritiker har framfört att det är alltför kostsamt att producera, lagra och transportera vätgas, samtidigt som det mesta av vätgasen framställts ur naturgas genom metoder som inte är miljövänliga.

»Vätgas används redan idag inom många samhällssektorer och den kan lämna ett stort bidrag till den gröna omställningen, både i transportsektorn men också inom produktion av t ex cement, stål och uppvärmning.«

Man kan säga att kritiken till viss utsträckning varit befogad, men idag framstår den som något föråldrad. År 2020 blev det år då ett antal väldigt viktiga händelser ägde rum som kraftfullt förändrar förutsättningarna för både bränsleceller och vätgas inom transport och industri.

Vätgas används redan idag inom många samhällssektorer och den kan lämna ett stort bidrag till den gröna omställningen, både i transportsektorn men också inom produktion av t ex cement, stål och uppvärmning. Vidare kan den spela en stor roll i förnybara energisystem genom att balansera intermitterent vind- och solenergi samt för att lagra överskottsenergi.

Grön vätgas

Ett problem har varit att vätgas producerats från fossila bränslen, och då blir den en del av problemet. Lösningen är att producera vätgas genom att använda rena energikällor, som vind, sol och vattenkraft, som genom elektrolys splittrar vattenmolekyler till att bilda vätgas. Då är vätgasen framställd på ett miljövänligt sätt och kan spela en viktig roll i ett mer hållbart energisystem.

Vätgas betydelsefullt för Parisavtalet

I det nu fem år gamla Parisavtalet, som syftar till att undvika en planetär kris, blir det nu möjligt att inkludera den fulla potentialen av bränslecellsteknik. Det gör att undertecknarna av Parisavtalet kraftigt ökar sina möjligheter att verkligen leverera de uppsatta målen.

»När Paris-avtalet undertecknades var vätgas ingen uppenbar bidragsgivare till reduktionen av växthusgaser. Nu är läget ett helt annat. Vätgas är på väg att bli en huvudaktör i den gröna omställningen.«

Dessa mål omfattar krav på att sänka utsläppen av klimatdrivande gaser med 50 % till 2030 och med ytterligare 50 % till 2050. När avtalet undertecknades var vätgas ingen uppenbar bidragsgivare till reduktionen av växthusgaser. Nu är läget ett helt annat. Vätgas är på väg att bli en huvudaktör i den gröna omställningen.

EU Green Deal

Som en del i återhämtningen från corona-pandemin och lärdomar i spåret av den initierar regeringar mer gröna stimulansprogram än någonsin tidigare. Målet är att inte upprepa tidigare ekonomiska utsläppsinintensiva återhämtningar utan verkligen påbörja den gröna omställningen. Till detta kommer industripolitik vars bakgrund är att vissa Europeiska länder vill skaffa sig ett strategiskt försprång inom vätgasområdet och inte riskera att hamna på efterkälken, något som var nära att hända när det gäller batteriteknik.

Tyskland var först ut och presenterade under sommaren 2020 ett program på nio miljarder euro som skall snabbstarta storskalig grön vätgasproduktion. EU följde upp med ett investeringsprogram på uppemot 430 miljarder euro fram till 2030. EU deklarerar även att vätgas är ett för EU strategiskt energislag som skall göra Europa konkurrenskraftigt, samtidigt som det bidrar till den gröna omställningen. Japan och Kina följde efter med att annonsera stora ambitioner i klimatarbetet där uppdaterade strategier för vätgasproduktion utlovades. I USA vann Biden valet och återanslöt landet till Parisavtalet. Nyvalde Biden har annonserat ambitiösa planer för elektrifiering

som inkluderar ökat stöd till vätgasproduktion och nyttjande av bränsleceller. Det innebär att de stora utsläppsländerna av växthusgaser nu vässar sina planer för att reducera sina utsläpp. Grön vätgasproduktion och ökat nyttjande av bränsleceller finns med som ett gångbart alternativ i samtliga fall.

Net Zero - mot klimatneutral verksamhet

Allt fler globala företag ser nu också över sina utsläpp av växthusgaser och lägger strategier för hur de skall kunna driva sin verksamhet på ett miljövänligare sätt. Många beslutar om så kallade Net Zero-planer för 2050, vilket sammanfaller med målen i Parisavtalet. Det innebär att förutsättningarna för bränslecellens roll inom transport och energisystem aldrig varit bättre. Den samlade effekten av de planerade satsningarna på grön vätgasproduktion och bränsleceller runt om i världen kommer kraftigt att stärka våra tillväxtpotentialer på sikt. Mot den bakgrunden är det positivt att vi nu är på plats i nya större fabrikslokaler som gör det möjligt att bygga upp vår produktionskapacitet för att möta den förväntade ökningen i efterfrågan på flödesplattor.

En enorm marknad

På Cell Impact har vi erfårit en tilltagande ström av förfrågningar efter att EU annonserade sin Green Deal. Satsningen har blivit en katalysator för en mängd olika initiativ bland företag och länder och kommer att sätta fart på både vätgas- och bränslecellsmarknaden. Vissa bedömare, som Bank of America Merrill Lynch, bedömer att vätgasmarknaden är en marknad värd



HUR FUNGERAR EN BRÄNSLECELL?

Vätgasatomer kommer in på **anod**-sidan.

Vätgasatomen delas upp i en proton och en elektron.

De positivt laddade protonerna passerar genom membranet (proton exchange membrane - PEM) till **katoden**.

De negativt laddade elektronerna tvingas ta vägen genom en strömkrets och skapar på så sätt elektricitet.

I katoden återförenas elektronerna med protoner och skapar bränslecellens enda restprodukter - **vatten och värme**.

»Vår generation har fått uppleva två stora nya energislag på kort tid; sol- och vindkraft. Nu är det dags för det tredje: vätgas.«

uppemot 2 500 miljarder dollar i försäljning på sikt och som kommer att attrahera 11 000 miljarder dollar i investeringar fram till 2050. Det som händer i förlängningen av EU Green Deal är stort. Kanske så stort att när vi om 10 år tittar tillbaka på 2020 och utvecklingen därefter, ja då kan EU Green Deal framstå som det som satte världen på spåret mot en miljövänlig och hållbar utveckling.

Sverige och vätgas

Sverige har hitintills inte tillhört de drivande länderna för större nyttjande av vätgas. Men på det industriella området satsar SSAB, LKAB och Vattenfall stort inom det gemensamma HYBRIT-projektet. Detsamma gäller H2 Green Steel som projekterar en helt ny anläggning som skall vara i drift redan 2024. Målet är en koldioxidfri ståltillverkning och skulle projekten lyckas är det ett stort genombrott för hela stålindustrin. Stora industriprojekt sätter Sverige på kartan, men inom transportsektorn och andra närliggande områden är satsningarna frånvarande eller mindre spektakulära, och de kan inte jämföras med utvecklingen i övriga Europa.

Vi växer med våra kunder

Vår generation har fått uppleva två stora nya energislag på kort tid; sol- och vindkraft. Nu är det dags för det tredje: vätgas. Cell Impact växer med kunder som i sin tur växer med en ökande marknad som efterfrågar bränsleceller - och grön vätgas. Det är kunder som kommer att fortsätta växa med marknaden och

I HYBRIT-projektet samarbetar LKAB, SSAB och Vattenfall för att utveckla koldioxidfri stålproduktion.



successivt bredda sina erbjudanden mot nya applikationer. Vi fortsätter att fokusera på våra nyckelkunder men ökar våra aktiviteter för att skapa en pipeline med nya intressanta projekt som kan bära frukt på lite sikt.

En ny marknad

Mot bakgrund av de stora investeringar som planeras och genomförs för grön vätgasproduktion kommer efterfrågan på elektrolysteknik, som splittar vattenmolekyler för att framställa grön vätgas, att öka. Ett

teknikspår bland elektrolytprocesser är en variant på den PEM-process (Proton Exchange Membrane) som används i dagens bränsleceller. Den representerar en mindre andel av de olika processtekniker som existerar, men många bedömare tror att andelen PEM-elektrolys på sikt kommer att öka successivt eftersom den verkar vara mest kostnadseffektiv. Det skulle innebära att marknaden för Cell Impact breddas till representera både bränsleceller och elektrolytutrustning. Under år 2021 påbörjar vi därför en kartläggning av affärsmöjligheterna inom detta område.



»Det har aldrig funnits så mycket politiskt och privat stöd för grön vätgas och bränsleceller som det gör idag.«

VI BIDRAR TILL EN RENARE VÄRLD

Det har aldrig funnits så mycket politiskt och privat stöd för grön vätgas och bränsleceller som det gör idag. Det känns verkligen bra, både på ett personligt plan och för bolaget, att vi med vår kunskap, teknik och produkt kan lämna ett stort bidrag till framväxten av vätgas- och bränslecellsindustrin. Vätgasteknik har potentialen att få en mycket stor positiv påverkan på vår strävan att kraftigt reducera utsläppen av både föroreningar och växthusgaser - så stor att det kanske kan bli det enskilt största bidraget till den gröna omställningen.

Pär Teike, vd
Karlskoga i mars 2021

VÄTGASFAKTA

VILKEN FÄRG HAR VÄTGASEN?

Det pratas om att vätgas har olika "färg" beroende på hur den producerats. Här är begreppen som är bra att känna till:

Grå vätgas - Vätgas producerad med hjälp av naturgas. Är idag den vanligaste metoden men släpper ut stora mängder koldioxid i atmosfären.

Blå vätgas - Vätgas producerad med hjälp av naturgas där man fångar och lagrar eller återanvänder den koldioxid som bildas. Klimatvänligare process än grå vätgas.

Grön vätgas - Produktion av vätgas direkt ur vatten via elektrolys och med förnybara energikällor som till exempel vind, sol eller vattenkraft. Mycket miljövänlig teknik.



More is better.

Vätgasrevolutionen kräver miljontals flödesplattor och därför har vi utvecklat en helt ny metod för att tillverka kundanpassade flödesplattor i metall för bränsleceller.

Vår innovativa metod - Cell Impact Forming™ - utnyttjar höghastighetsforming för att minimera risken för materialförtunning. Med ett enda verktyg, och i ett steg, formar vi flödesplattor i stora volymer och med högsta kvalitet.

Den nya typen av verktyg gör Cell Impact Forming™ både snabbare och kostnadseffektivare än konventionella pressmetoder.

Låt oss producera dina flödesplattor med

- avancerade kanalmönster
- jämn materialtjocklek
- fin ytkvalitet både med obelagd och belagd metall.



*One of a million,
yet one in a million!*

CELLIMPACT
FORMING™



 **CELLIMPACT**

GRUNDAT I SVERIGE 1999

cellimpact.com

AKTIEN

AKTIER OCH AKTIEKAPITAL

Enligt Cell Impacts nuvarande bolagsordning skall aktiekapitalet vara lägst 4 440 000 kronor och högst 17 760 000 kronor, fördelat på lägst 37 000 000 aktier och högst 148 000 000 aktier. Bolaget kan utfärda två aktieslag: aktier av serie A och aktier av serie B (se "Rösträtt" nedan). Aktier av serie A får ges ut till ett antal om högst 4 440 000 aktier och aktier av serie B får ges ut till ett antal om högst 143 560 000 aktier.

Det registrerade aktiekapitalet i Cell Impact uppgick vid årsskiftet till 6 811 362 kronor fördelat på 58 842 334 aktier, varav 217 800 är av serie A och 58 624 524 aktier är av serie B. Varje aktie har ett kvotvärde om cirka 0,12 kronor. Varje aktie äger lika rätt till bolagets tillgångar och vinst. Det föreligger inga begränsningar i aktiernas överlåtbarhet. Bolagets aktier är ej heller föremål för erbjudande som lämnats till följd av budplikt, inlösenrätt eller lösningskyldighet. Bolagets aktier har ej varit föremål för offentligt uppköpserbjudande under innevarande eller föregående räkenskapsår.

RÖSTRÄTT

Varje aktie av serie A berättigar till en röst och varje aktie av serie B berättigar till en tiondels röst. Vid bolagsstämma får varje röstberättigad rösta för det fulla antalet av honom ägda och företrädde aktier.

FÖRETRÄDESRÄTT TILL NYA AKTIER MED MERA

Beslutar bolaget att genom kontantemission eller kvittningsemission ge ut nya akter av serie A och serie B, skall ägare av aktier av serie A och B äga företrädesrätt att teckna nya aktier av samma aktieslag i förhållan-

de till det antal aktier innehavaren förut äger (primär företrädesrätt). Aktier som inte tecknats med primär företrädesrätt skall erbjudas samtliga aktieägare till teckning (subsidiär företrädesrätt). Om inte sålunda erbjudna aktier räcker för den teckning som sker med subsidiär företrädesrätt, skall aktierna fördelas mellan tecknarna i förhållande till det antal aktier de förut äger och i mån detta inte kan ske, genom lottning.

Beslutar bolaget att genom kontantemission eller kvittningsemission ge ut aktier endast av serie A eller serie B, skall samtliga aktieägare, oavsett om deras aktier är av serie A eller serie B, äga företrädesrätt att teckna nya aktier i förhållande till det antal aktier de förut äger.

Beslutar bolaget att genom kontantemission eller kvittningsemission ge ut teckningsoptioner eller konvertibler har aktieägarna företrädesrätt att teckna teckningsoptioner som om emission gällde de aktier som kan komma att nytecknas på grund av optionsrätten respektive företrädesrätt att teckna konvertibler som om emissionen gällde de aktier som konvertiblerna kan komma att bytas ut mot.

Vad som ovan sagts skall inte innebära någon inskränkning i möjligheten att fatta beslut om kontantemission eller kvittningsemission med avvikelse från aktieägarnas företrädesrätt.

Vid ökning av aktiekapitalet genom fondemission skall nya aktier emitteras av varje aktieslag i förhållande till det antal aktier av samma slag som finns sedan tidigare. Då skall gamla aktier av visst aktieslag medföra rätt till nya aktier av samma aktieslag. Vad nu sagts skall inte innebära någon inskränkning i möjligheten att genom fondemission, efter erforderlig ändring av bolagsordningen, ge ut aktier av nytt slag.

»Det registrerade aktiekapitalet i Cell Impact uppgick vid årsskiftet till 6 811 362 kronor fördelat på 58 842 334 aktier, varav 217 800 är av serie A och 58 624 524 aktier är av serie B«



HANDELSPLATS

Den 20 februari 2013 listades Cell Impacts B-aktie på First North, som är en alternativ marknadsplats vilken drivs av de olika börserna som ingår i NASDAQ OMX. First North har inte samma juridiska status som en reglerad marknad. Bolag på First North regleras av First Norths regler och inte av de juridiska krav som ställs för handel på en reglerad marknad. En placering i ett bolag som handlas på First North är mer riskfylld än en placering i ett börsnoterat bolag.

Den röststarka A-aktien är inte listad. B-aktien handlas under kortnamnet CI B och har ISIN-koden SE0005003217.

UTDELNINGSPOLICY

Beslut om vinstutdelning beslutas av årsstämman och utbetalning ombesörjs av Euroclear Sweden. Rätt till utdelning tillkommer den som är registrerad som aktieägare i den av Euroclear Sweden förda aktieboken på den avstämningsdag för utdelningen som beslutas av bolagsstämman. Utdelning utbetalas normalt som ett kontant belopp per aktie genom försorg av Euroclear Sweden. Om aktieägare ej kan nås för mottagande av utdelning kvarstår aktieägarens fordran på bolaget och begränsas endast genom allmänna regler för preskription. Vid preskription tillfaller hela beloppet bolaget. Cell Impact tillämpar inte några restriktioner eller särskilda förfaranden vad avser kontant utdelning till aktieägare bosatta utanför Sverige. Med undantag för eventuella begränsningar som följer av bank- och clearingsystem sker utbetalning på samma sätt som för aktieägare bosatta i Sverige. För aktieägare som inte är skatterättsligt hemmahörande i Sverige utgår dock normalt svensk kupongskatt. Det föreligger inga rättigheter, förutom rätt till aktieutdelning, att ta del av bolagets vinster. Cell Impact har hittills inte lämnat någon utdelning. Det finns heller inga garantier för att det för ett visst år kommer att föreslås eller beslutas om någon utdelning i bolaget.

AKTIEKAPITALET HISTORISKA UTVECKLING

År	Händelse	Förändring		Antal aktier			Kvotvärde	Aktiekapital
		A-aktier	B-aktier	A-aktier	B-aktier	Totalt		
1999	Nybildning	0	3 800 000	0	3 800 000	3 800 000	1,00	3 800 000
2012	Riktad emission	0	1 200 000	0	5 000 000	5 000 000	0,10	500 000
2012	Sammanläggning	0	-680 574	0	4 319 426	4 319 426	0,12	500 000
2012	Omvandling	72 600	-72 600	72 600	4 246 826	4 319 426	0,12	500 000
2013	Företrädesemission	72 600	4 246 826	145 200	8 493 652	8 638 852	0,12	1 000 000
2016	Riktad nyemission	0	526 000	145 200	9 019 652	9 164 852	0,12	1 060 888
2016	Företrädesemission	72 600	4 509 826	217 800	13 529 478	13 747 278	0,12	1 591 332
2018	Företrädesemission	0	4 381 218	217 800	17 910 696	18 128 496	0,12	2 098 485
2019	Riktad emission	0	4 666 636	217 800	22 577 332	22 795 132	0,12	2 638 677
2019	Företrädesemission	0	18 128 496	217 800	40 705 828	40 923 628	0,12	4 737 162
2019	Överteckningsemision	0	3 333 332	217 800	44 039 160	44 256 960	0,12	5 123 015
2019	Riktad emission	0	1 191 701	217 800	45 230 861	45 448 661	0,12	5 260 962
2020	Företrädesemission	0	6 393 673	217 800	51 624 534	51 842 334	0,12	6 001 069
2020	Riktad emission	0	7 000 000	217 800	58 624 534	58 842 334	0,12	6 811 362

AKTIEÄGARSTRUKTUR, PER 2020-12-31

Namn	A-aktier	B-aktier	Totalt	Ägarandel %	Röstandel %
BNP Paribas	-	3 332 925	3 332 925	5,66	5,48
Försäkringsbolaget, Avanza Pension	-	3 272 324	3 272 324	5,56	5,38
Östersjöstiftelsen	-	2 995 461	2 995 461	5,09	4,93
Clearstream Banking	-	2 171 464	2 171 464	3,69	3,57
Nordnet Pensionsförsäkring	-	1 300 474	1 300 474	2,21	2,14
Nakanishi Metal Works, NKC	-	1 231 647	1 231 647	2,09	2,03
Kjell Östergren	47 691	1 000 010	1 047 701	1,78	2,43
Swedbank Försäkring	-	850 153	850 153	1,44	1,4
Verdipapirfondet DNB Miljöinvest	-	766 376	766 376	1,3	1,26
Kjell-Sonny Eriksson-Påls	-	706 719	706 719	1,2	1,16
Övriga (ca 26 500 st)	170 109	40 996 981	41 167 090	69,98	70,22
SUMMA	217 800	58 624 534	58 842 334	100,00%	100,00%

Styrelsen för Cell Impact har inte för avsikt att föreslå att utdelning lämnas inom de närmaste åren. Eventuella vinster avses återinvesteras i verksamheten och användas för fortsatt expansion.

Avsikten är att styrelsen årligen skall pröva den fastslagna utdelningspolicyn.

AKTIEBASERADE INCITAMENTSPROGRAM

I Cell Impact finns följande tre utestående aktiebaserade incitamentsprogram.

1) Program 2019/2022 för ledande befattningshavare och övriga medarbetare

Incitamentsprogrammet beslutades av årsstämman den 11 april 2019 och omfattade 800 000 teckningsoptioner av vilka 658 000 teckningsoptioner har förvärvats av ledande befattningshavare och övriga medarbetare i bolaget. Med förbehåll för den omräkning av antalet aktier som varje teckningsoption berättigar till teckning av som kan komma att ske till följd av vissa händelser enligt villkoren för teckningsoptionerna berättigar de 658 000 teckningsoptionerna deltagarna att teckna lika många B-aktier i bolaget till en teckningskurs om 14,46 kronor per aktie under perioden från och med den 20 juni 2022 till och med den 18 juli 2022.

2) Program 2020/2023 för ledande befattningshavare och övriga medarbetare

Incitamentsprogrammet beslutades av årsstämman den 16 april 2020 och omfattade 450 000 teckningsoptioner av vilka 223 200 teckningsoptioner har förvärvats av ledande befattningshavare och övriga medarbetare i bolaget. Med förbehåll för den omräkning av antalet aktier som varje teckningsoption berättigar till teckning av som kan komma att ske till följd av vissa händelser enligt villkoren för teckningsoptionerna berättigar de 223 200 teckningsoptionerna deltagarna att teckna lika många B-aktier i bolaget till en teckningskurs om 37,19 kronor per aktie under

perioden från och med den 1 juni 2023 till och med den 30 juni 2023.

3) Program 2020/2024 för styrelseledamöter

Incitamentsprogrammet beslutades av årsstämman den 16 april 2020 och omfattade 450 000 teckningsoptioner av vilka 375 000 teckningsoptioner har förvärvats av styrelseledamöter i bolaget. Med förbehåll för den omräkning av antalet aktier som varje teckningsoption berättigar till teckning av som kan komma att ske till följd av vissa händelser enligt

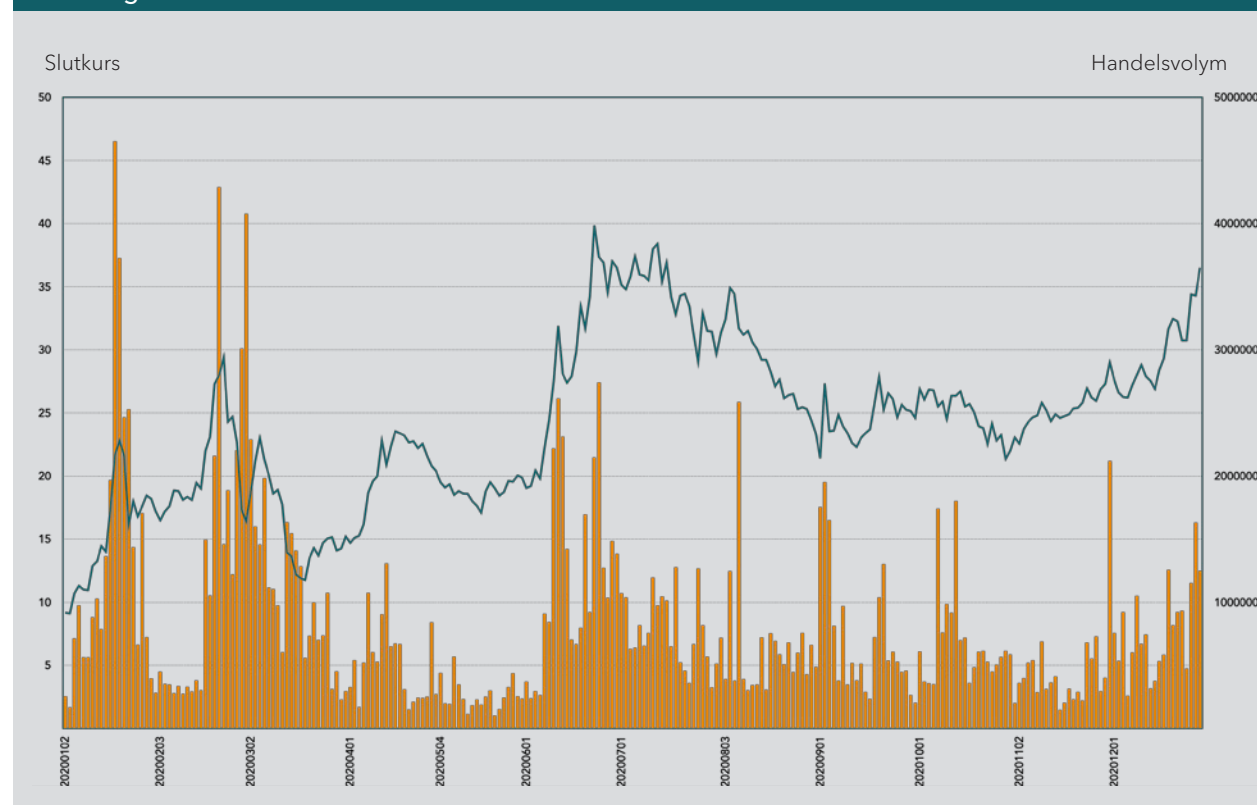
villkoren för teckningsoptionerna berättigar de 375 000 teckningsoptionerna deltagarna att teckna lika många B-aktier i bolaget till en teckningskurs om 37,19 kronor per aktie under perioden från och med den 1 juni 2024 till och med den 30 juni 2024.

Övriga villkor för teckningsoptionerna framgår av teckningsoptionsvillkoren som fastställts av årsstämman.

KONVERTIBLA SKULDEBREV

Det finns för närvarande inga konvertibla skuldebrev i Cell Impact.

Kursdiagram 2020





STYRELSE*

BÖRJE VERNET

Medlem sedan 2020

Huvudsaklig sysselsättning: Styrelseordförande hos Llentab Group AB.

Utbildning: Civilingenjör Kemiteknik från Kungliga Tekniska Högskolan (KTH).

Övrigt: Född 1953. Har 40 års erfarenhet från internationell tillverknings/teknik-industri, inklusive befattningar som VD för Hexagon Automation, Rosti Group och Dacke Industri.

THOMAS CARLSTRÖM

Medlem sedan 2017

Huvudsaklig sysselsättning: Eget konsultbolag, styrelseuppdrag.

Utbildning: Bergsingenjör i metallurgi från Kungliga Tekniska Högskolan (KTH).

Övrigt: Född 1951. Har tidigare arbetat 20 år som investeringsansvarig hos Industrifonden med ett stort antal investeringar i företag i tidiga skeden bl a i Arcam AB (3D printing i metall) och Oatly AB (not milk), samt dessförinnan arbetat 20 år i ledande befattningar i flera företag inom producerande industri.

ROBERT SOBOCKI

Ordförande sedan 2020

Huvudsaklig sysselsättning: Styrelseledamot i totalt fem bolag varav ordförande i fyra.

Utbildning: Civilingenjör från Chalmers Tekniska Högskola (CTH) med inriktning på produktion, organisation och industriell ekonomi.

Övrigt: Född 1952. Har över 40 års erfarenhet inom fordons- och motorindustrin i ledande befattningar. Största delen inom Scania som är världsledande inom alternativa drivmedel för tunga fordon.

ANNA FRICK

Medlem sedan 2020

Huvudsaklig sysselsättning: Styrelsemedlem i följande publika bolag; Fortnox AB, Leo Vegas AB, Frisq Holding AB, Odd Molly International AB och Lohilo Foods AB. Även styrelsemedlem i Above Agency AB, Target Aid AB och stiftelsen War Child Sweden.

Utbildning: Magisterexamen från Handelshögskolan i Stockholm (HHS) med fördjupning inom marknadsföring och finansiering.

Övrigt: Född 1968. Har över 20 års erfarenhet som marknadsansvarig och konsult inom kommunikation, strategi och digital omställning, såväl nationellt som internationellt.

KJELL ÖSTERGREN

Ledamot sedan 2012

Huvudsaklig sysselsättning: Privat investerare

Utbildning: Master of International Management, American Graduate School of International Management, Glendale, Arizona, USA och civilekonom från Lunds Universitet.

Övrigt: Född 1951. Har en omfattande bakgrund inom internationell kapitalförvaltning och venture capital. Han har tidigare bland annat arbetat som vd för Mariegården Investment AB samt som Director för Union House Ltd. i Singapore.

* Alla styrelsemedlemmar är oberoende i förhållande till Cell Impact AB samt från dess betydande aktieägare.



LEDNING

STEFAN AXELLIE

CFO sedan 2020

Utbildning: Kandidatexamen i ekonomi och administration från Örebro Universitet. Controllerexamen vid IHM Business School i Göteborg.

Övrigt: Född 1964. Gedigen erfarenhet som controller och ekonomichef från bolag som Frantschach Coating, Atlas Copco och senast som ekonomichef och vice vd i Würth Svenska AB.

TORD LÄTT

COO sedan 2019

Utbildning: Civilingenjör i maskinteknik, produktion och organisation från Chalmers Tekniska Högskola. Executive MBA, Mgruppen.

Övrigt: Född 1966. Flera ledarpositioner och styrelseuppdrag hos industriellt producerande bolag inklusive VD för Spicer Nordiska Kardan.

PÄR TEIKE

CEO sedan 2017

Utbildning: Kandidatexamen i ekonomi, Karlstad Universitet. Vidare utbildning på Gustavus Adolphus College, MN, USA och Kansai University of Foreign Studies, Japan.

Övrigt: Född 1962. Mångåriga och breda erfarenheter från ledande befattningar inom SKF, Getinge och Elos Medtech i främst Asien.

ANDERS ÖBERG

CTO sedan 2018

Utbildning: Design- och produktionsingenjör.

Övrigt: Född 1965. Tidigare CTO på Imatra Tooling AB och Bharat Forge Kilsta AB.

ACHIM ZEISS

Area Mngr Europe sedan 2017

Utbildning: Ingenjör.

Övrigt: Född 1951. Bred erfarenhet av tysk bilindustri. CEO för Danly Germany (10 år) och DADCO Europe (22 år).

ÅRSREDOVISNING OCH KONCERNREDOVISNING FÖR RÄKENSKAPSÅRET 2020

Styrelsen och verkställande direktören avger följande årsredovisning och koncernredovisning.

INNEHÅLL

Förvaltningsberättelse	19
Koncernens resultat och rapport över totalresultatet	25
Koncernens rapport över finansiell ställning	26
Koncernens rapport över förändringar i eget kapital	27
Koncernens kassaflödesanalys	28
Moderbolagets resultaträkning och rapport över totalresultatet	29
Moderbolagets balansräkning	30
Rapport över förändringar i moderföretagets egna kapital	31
Moderföretagets kassaflödesanalys	32
Noter	33

Om inte annat särskilt anges, redovisas alla belopp i tusental kronor.
Uppgifter inom parentes avser föregående år.

FÖRVALTNINGSBERÄTTELSE

Styrelsen och verkställande direktören för Cell Impact AB (publ), 556576-6655, avger härmed årsredovisning och koncernredovisning för verksamhetsåret 2020. Efterföljande resultat- och balansräkningar, förändring i eget kapital, kassaflödesanalys och noter utgör en integrerad del av årsredovisningen och är granskade av bolagets revisor.

INFORMATION OM VERKSAMHETEN

Cell Impact AB (publ) är en global leverantör som utvecklar, tillverkar avancerade flödesplattor för användning primärt inom bränslecells- och vätagasindustrin. Företaget har utvecklat och patenterat en unik metod för höghastighetsformning, som sedan 2020 är ett varumärke, Cell Impact Forming™, som gör det möjligt att kostnadseffektivt tillverka flödesplattor med avancerade mönster, vilket i sin tur skapar mer kostnads- och energieffektiva bränsleceller jämfört med konventionella formningsmetoder. Cell Impact är noterat på Nasdaq First North och FNCA Sweden AB är bolagets Certified Advisor (CA).

KONCERNSTRUKTUR

Bolaget är moderbolag till Finshyttan Hydro Power AB 556703-5752 med säte i Filipstad. Någon verksamhet bedrivs inte i Finshyttan Hydro Power AB, utan all operativ verksamhet bedrivs i moderbolaget. I december 2020 beslutade Cell Impact att starta ett eget dotterbolag i Japan för att stödja pågående kundprojekt och möjliggöra försäljning i lokal valuta. Bolaget kommer

att marknadsföra Cell Impacts erbjudande till japanska tillverkare av bränsleceller och elektrolysörer.

VÄSENTLIGA HÄNDELSER UNDER RÄKENSKAPSÅRET

Förstärkning av organisation och kompetens

Arbetet med att stärka verksamhetens organisation fortsatte under räkenskapsåret i takt med att nya order tecknas och produktionsaktiviteten ökar.

Under året har organisationen och ledningen förstärkts med Stefan Axellie som CFO som ansvarar för redovisning och rapportering samt uppbyggnad av ekonomistyrning och finansieringsprocesser av koncernen. Utöver detta har Cell Impact fortsatt att via rekryteringar förstärka sin kompetensbas inom flertalet kompetensområden i syfte att bidra i vidareutvecklingen av produktionen för framtida högre volymer.

Bolaget har under verksamhetsåret flyttat till en betydligt större fabrikslokal i Karlskoga, på totalt 6.000 m², jämfört med den tidigare lokalen som var på 1.000 m², som anpassats för verksamhetens behov och utrustas med de maskiner som krävs för att tillverka högkvalitativa flödesplattor baserat på

Cell Impacts patenterade produktionsmetod Cell Impact Forming™.

Bolaget har under året tagit ett flertal betydelsefulla order av produktionsverktyg, som är synonymt med en flödesplatta, från bland annat en befintlig kund med en ledande marknadsposition på den nordamerikanska marknaden.

Under året har bolaget förstärkt kassan betydligt via två emissioner vilket inkluderade en företrädesemission om 38,4 MSEK (före emissionskostnader) i form av aktier och vederlagsfria teckningsoptioner samt en riktad emission om 175,0 MSEK (före emissionskostnader).

Kapitaltillskottet kommer i första hand att användas till att finansiera Cell Impacts utökningen av produktionskapaciteten i den nya fabriken i Karlskoga (Brickegården) för att bana väg för utökad serieproduktion och nästa steg i kommersialiseringen av bolagets erbjudande. Tillsammans med befintlig kassa, förväntas emissionslikviderna vara tillräcklig för att finansiera Bolagets affärsplan till början av 2022.

Kommersiella framgångar

Cell Impact har under året erhållit flertalet betydelsefulla order från kunder i Nord Amerika, Kina och Japan. Samtliga erhållna ordrar ses som fortsatta steg i ett vidare långsiktigt samarbete med kunderna.

Kunderna ses som framstående och etablerade företag inom sina respektive marknadssegment som investerar stort inom bränsleceller och elektrolys. Bolaget har fokuserat sina relativt begränsade

resurser på ett mindre antal kunder och prospekt för att genomföra de projekt som finns för att uppnå rätt resultat som tillfredsställer kund samtidigt som det driver på utvecklingen av Cell Impacts erbjudande.

Bränslecellsmarknaden utvecklas väl och Cell Impacts erbjudande ligger rätt i tiden och adresserar industrins behov av kostnadseffektivitet och skalbarhet. De nya order som tecknats ses som ett bevis för att Cell Impact nu kontinuerligt utvärderas som en viktig och framtida leverantör av flödesplattor i denna värdekedja.

Tecknade order under året inkluderar:

- Januari 2020: Cell Impact och NKC Japan initierar produktionstester med order på 1,8 MSEK. NKC initierar ett antal produktionstester för att validera uthålligheten i Cell Impacts produktionsteknik vid produktion i höga volymer.
- Januari 2020: NKC lägger ytterligare en order på 2,6 MSEK för att komplettera de tidigare annonserade produktionstesterna av Cell Impacts produktionsteknik vid produktion i höga volymer.
- April 2020: Japanska NKC beställer verktyg och flödesplattor till utvecklingsprojekt. Ny order från NKC värd 2,9 MSEK för formningsverktyg och produktion av flödesplattor.
- Juli 2020: Cell Impact får beställning på produktionsverktyg. Cell Impact AB får en beställning värd 4,6 MSEK för produktionsverktyg från en befintlig kund med en ledande position på den nordamerikanska marknaden. Verkyget planeras att vara färdigt för produktion i början av första kvartalet 2021.
- Juli 2020: Cell Impact får ytterligare order på produktionsverktyg för serieproduktion. Cell Impact AB får en beställning värd 6,9 MSEK på produktionsverktyg från en befintlig kund med en ledande position på den nordamerikanska marknaden.
- September 2020: Nowogen Technology lägger order på produktion av flödesplattor. Cell Impact AB har fått

en order värd 1,5 MSEK av Nowogen Technology för prototyp tillverkning av flödesplattor. Ordern följer på en tidigare verktygs- och utvecklingsorder som Cell Impact fick i november 2018. Leverans är planerad att starta under fjärde kvartalet 2020 och slutföras under första kvartalet 2021.

Process och automationsutveckling

Verksamheten i Karlskoga har under räkenskapsåret till stor del fortsatt att fokusera på genomförandet av de order som tecknats. Viktiga steg har tagits avseende fortsatt driftsättande av ny utrustning och vår produktionslina (Cell Impact Forming™ Generation 2), som är snabbare, effektivare och mindre till omfånget. För att skapa en produktion som är konkurrenskraftig och ledande på sikt har ett antal process och automationsutvecklingsprojekt definierats. Dessa steg adresserar framför allt så kallade nedströms tillverkningsprocesser för val av smart teknik som passar in i ett flödesbaserat produktionssystem. Projekten skall resultera i ett produktionssystem som möjliggör produktion av större volymer. Projekten kräver kompetenstillskott och bolaget initierade därför ett rekryteringsprogram under slutet av 2020 som beräknas pågå till första kvartalet 2021.

OMSÄTTNING OCH RESULTAT

Cell Impacts intäkter uppgick till 29,3 (11,9) MSEK för verksamhetsåret, vilket representerar en ökning med 146%. Ökningen beror bland annat på genomförande av bolagets större kundprojekt som pågick under hela 2019, samt nytagna order under 2020. Rörelseresultat uppgick till -43,1 (-47,4) MSEK. Det förbättrade resultatet beror framför allt på högre intäkter under året, men förlusten beror på en hög aktivitetsnivå som innebar högre kostnader under 2020 jämfört med 2019. Den ökade kostnadsmassan är framför allt hänförlig till ökade personalkostnader avseende förstärkning av bolagets organisation och förberedelser till ökad volymkapacitet för förväntade order under 2021. (Se tabell "Flerårsöversikt koncernen" nedan)

LIKVIDA MEDEL OCH FINANSIELL STÄLLNING

Eget kapital har sedan årsskiftet 2019 ökat med 156,9 MSEK från 45,0 MSEK till 201,9 MSEK. Ökningen är relaterad till kapitaltillskottet av emissionerna, samt den redovisade förlusten för året 2020 om -44,3 MSEK. Bolagets emissioner uppgick under året till 213,4 MSEK (före emissionskostnader).

Kassaflödet från den löpande verksamheten före förändring av rörelsekapital uppgick under året till

FLERÅRSÖVERSIKT KONCERNEN

	2020	2019	2018	2017	2016
Intäkter (KSEK)	29 309	11 920	6 564	1 536	1 826
Resultat efter finansiella poster (KSEK)	-44 258	-48 401	-44 532	-18 260	-8 573
Balansomslutning (KSEK)	242 875	58 037	-38 111	29 552	52 401
Soliditet (%)	83,1%	77,6%	49,2%	76,6%	78,1%
Avkastning på totalt kapital (%)	neg	neg	neg	neg	neg
Avkastning på eget kapital (%)	neg	neg	neg	neg	neg

-37,5 MSEK bland annat som en följd av det negativa resultatet. Förändringen i rörelsekapitalet var negativt med -10,1 MSEK och -22,0 MSEK i investeringar som genomfördes under året.

Bolaget beviljades i april 2020 ytterligare ett lån från Almi om totalt 5,0 MSEK med en amorteringsperiod på 96 månader med 12 månaders amorteringsfrihet varav 357 KSEK är klassat som kortfristig del. Amortering av lånet påbörjas i juli 2021. Av det tidigare Almi lånet har 1,5 MSEK amorterats under 2020. Kvarstående del av lånet klassificeras som kortfristig del och kommer att i sin helhet återbetalas under 2021. Bolagets likvida medel per den 31 december 2020 ökade med 135,0 MSEK under året från 16,9 MSEK till 151,9 MSEK per den 31 december 2020.

FORSKNING OCH UTVECKLING

Cell Impacts forsknings- och utvecklingsaktiviteter är fokuserade mot vidareutveckling av bolagets formning och nedströms tillverkningsprocesser, framför allt för att utveckla processerna och anpassa dessa till mer automatiserad produktion. Kostnader för dessa typer av utvecklingsaktiviteter är inkluderad i kostnadsmassan för året. Inga kostnader har aktiverats under året i koncernens balansräkning som immateriella tillgångar.

PERSONAL- OCH INCITAMENTSPROGRAM

Personal

Det totala antalet anställda uppgick vid utgången av perioden till 36 (39), varav 21 (18) är kvinnor.

Personalkostnaderna uppgick under året till -28,9 MSEK (-20,7). Den ökade personalkostnaden i förhållande till föregående år är huvudsakligen hänförlig till under året genomsnittlig fler antal årsarbetare 36 (27).

Incitamentsprogram

Cell Impact AB har utestående teckningsoptionsprogram i vilka personal med flera har köpt teckningsoptioner, se vidare not 12.

RISKER OCH OSÄKERHETSFAKTORER

Osäkerhet rörande den framtida marknadsutvecklingen

Bolaget ska utveckla, tillverka och marknadsföra flödesplattor för användning primärt inom bränslecells- och vätgasindustrin samt bedriva därmed förenlig verksamhet. Bolagets innovativa teknologi har många applikationsområden, där produktion av flödesplattor till bränsleceller idag är det främsta.

Det finns en risk att Cell Impacts flödesplattor och tillverkningsmetodik inte får en bred marknadsacceptans. Marknaden kan komma att föredra andra mer etablerade teknologier samtidigt som andra nya teknologier kan komma att utvecklas. Vidare kan marknadssegment utvecklas långsammare eller sämre än vad Cell Impact antar i sin prioritering av kundsegment.

Det är oundvikligt att bedömningar av framtida marknadsutveckling är förknippade med osäkerhet avseende faktorer som Cell Impact inte kan råda över, och det är i detta skede inte möjligt att säkert säga hur stor marknadsandel Cell Impact kan komma att nå inom marknaden för flödesplattor till bränsleceller. Det kan inte uteslutas att bränslecellsmarknaden utvecklas i en för Cell Impact ofördelaktig riktning på grund av förändrade beteenden hos andra aktörer och slutkunder, teknisk utveckling, miljöaspekter, strukturaffärer eller andra omvärldsfaktorer. Ett sådant förlopp kan undergräva Cell Impacts position samt ha en väsentligt negativ påverkan på Cell Impacts framtidsutsikter, resultat och finansiella ställning.

Konkurrens

Det finns en risk att omfattande satsning och

produktutveckling från en konkurrent kan komma att påverka Cell Impacts utveckling och försäljning negativt. I det fall Cell Impact inte kan anpassa sin verksamhet och sina produkter till marknadens krav på prestanda och efterfrågan finns det risk för att Cell Impact inte får den konkurrenskraft som krävs för att lyckas på marknaden, vilket i sin tur kan ha en väsentligt negativ inverkan på Cell Impacts verksamhet, finansiella ställning och resultat.

Teknisk utvecklingsrisk

Inom Cell Impacts verksamhet pågår fortsatt teknisk utveckling och Cell Impacts tillverkning har hitintills använts för tillverkning av mindre volymer, jämfört med förväntad framtida produktionsvolym. I det fall produkterna inte fungerar som det är tänkt i kundapplikation kan det innebära att Cell Impacts produktion försenas eller helt uteblir, vilket kan innebära minskad alternativt utebliven försäljning. Det finns risk att tekniska och prestandarelaterade resultat inte kommer att motsvara framtida förväntningar och uppställda mål när volymproduktion inleds. Detta kan i sin tur innebära sämre möjligheter att öka försäljning och produktion inom rimlig tid vilket kan ha en väsentligt negativ inverkan på Cell Impacts verksamhet, finansiella ställning och resultat.

Leverantörer och samarbetspartners

För att Cell Impact ska kunna leverera sina produkter är Cell Impact beroende av att insatsvaror och tjänster från tredje part uppfyller överenskomna krav avseende exempelvis mängd, kvalitet och leveranstid. Felaktiga eller uteblivna leveranser från leverantörer kan innebära att Cell Impacts produktion försenas, vilket i det korta perspektivet kan innebära minskad alternativt utebliven försäljning vilket kan ha en väsentligt negativ inverkan på Cell Impacts verksamhet, finansiella ställning och resultat.

Risker med affärsmodellen

Då Cell Impacts marknad är relativt omogen kan nu etablerade affärsmodeller för leverantörer i framtiden förändras och då finns det en risk att Cell Impacts finansiella mål inte kan uppnås och kan få väsentligt negativa effekter på Cell Impacts resultat och finansiella ställning.

Kundberoende

Cell Impact har i dagsläget ett begränsat antal kunder. Cell Impacts omsättning och resultat riskerar att påverkas negativt om en eller flera kunder väljer att avsluta sitt utvecklingsarbete, hamnar på obestånd eller väljer en annan leverantör vilket kan ha en väsentligt negativ inverkan på Cell Impacts verksamhet, finansiella ställning och resultat.

Produktrisker

Cell Impacts produkter och tjänster levereras vanligtvis inom ramen för kundspecifik utveckling som sker i nära samarbete med kunden. Eventuella fel eller brister i Cell Impacts produkter skulle då kunna leda till skadeståndsskyldighet vilket skulle kunna ha en väsentligt negativ inverkan på Cell Impacts verksamhet, finansiella ställning och resultat.

Beroende av nyckelpersoner och medarbetare

Cell Impact har en relativt liten organisation vilket medför ett jämförelsevis stort beroende av enskilda medarbetare. Förmågan att i (framtiden) identifiera, anställa och behålla relevant kompetens är viktigt. Cell Impacts förmåga att anställa och behålla dessa personer är beroende av ett flertal faktorer, varav några ligger bortom Cell Impacts kontroll, bland annat konkurrensen på arbetsmarknaden. Förslusten av en lednings- eller nyckelperson på grund av att den anställdes till exempel säger upp sig kan innebära att viktiga kunskaper går förlorade, att uppställda mål inte kan nås eller att genomförandet

av Cell Impacts affärsstrategi påverkas negativt. Om befintliga nyckelpersoner lämnar Cell Impact eller om Cell Impact inte kan anställa eller bibehålla kvalificerade och erfarna ledningspersoner kan det ha en väsentligt negativ inverkan på Cell Impacts verksamhet, finansiella ställning och ställning i övrigt.

Förmåga att hantera tillväxt

Cell Impacts verksamhet kan komma att växa substantiellt genom en plötslig och oväntad ökning i efterfrågan på Cell Impacts produkter, vilket ställer stora krav på ledningen och den operativa verksamheten samt den finansiella positionen. I takt med att personalen och verksamheten växer behöver Cell Impact implementera effektiva planerings- och ledningsprocesser för att på ett verksamt sätt kunna genomföra affärsplanen på en marknad som är under snabb utveckling. Styrelsen är medveten om att en snabb och stark marknadsrespons kan innebära att Cell Impact kan få en utmaning för att svara till efterfrågan. Om Cell Impact inte lyckas hantera dessa kan det ha en väsentligt negativ inverkan på bolagets verksamhet, finansiella ställning och resultat.

Patent

Patentintrång och plagiat är risker som Cell Impact kan bli utsatt för. Det finns ingen garanti för att Cell Impact kommer att kunna skydda erhållna patent, varumärken och andra immateriella rättigheter eller att inlämnade ansökningar om registrering kommer att beviljas. Det finns en risk att nya teknologier och produkter utvecklas som kringgår eller ersätter Cell Impacts immateriella tillgångar. Cell Impact kan inte heller garantera att Cell Impact inte kan anses göra intrång i immateriella rättigheter. Tvister rörande intrång kan, liksom tvister i allmänhet, vara kostsamma och tidskrävande och kan därför ha en väsentligt negativ inverkan på Cell Impacts verksamhet, finansiella ställning och resultat.

Intjäningsförmåga och framtida kapitalbehov

Cell Impact har ännu inte redovisat tillräckliga försäljningsintäkter för att uppnå ett positivt resultat, och har varit beroende av tillförsel av nytt kapital vid flera tillfällen för finansiering av den löpande verksamheten. Det kan inte sägas med säkerhet när Cell Impact kommer att bli vinstgivande.

Det kan inte tas för givet att nytt kapital kan anskaffas om och när behov uppstår, att det kan anskaffas på fördelaktiga villkor eller att sådant anskaffat kapital skulle vara tillräckligt för att finansiera verksamheten enligt Cell Impacts behov, vilket kan få negativa effekter på bolagets utveckling och investeringsmöjligheter. För det fall Cell Impact inte lyckas med kapitalanskaffningar när behov uppstår finns det risk för företagsrekonstruktion eller konkurs.

Kreditrisker

Kreditrisk definieras som risken som skapas av att investerarens motparts kreditvärdighet ändras på ett icke förutsägbart sätt och investeringens värde därigenom försämras. Detta är en av de risker som kan följa av en investering. Detta skulle i detta fall innebära att Cell Impacts motparter inte kan uppfylla sina finansiella åtaganden gentemot Cell Impact. Kreditrisk inom finansieringsverksamheten uppstår bland annat vid placering av likviditetsöverskott samt vid erhållande av lång- och kortfristiga kreditavtal vilket kan ha en väsentligt negativ inverkan på Cell Impacts verksamhet, finansiella ställning och resultat.

Likviditetsrisker

Kassaflödesprognoser upprättas regelbundet av Cell Impact och prognoserna följs noga upp för att säkerställa att bolaget har tillräckligt med kassamedel för att möta behovet i den löpande verksamheten. Med hänsyn till det svårt prognoserade intäktsflödet och de något kapitalintensiva investeringsplaner bolaget har för uppbyggnaden

av produktionsutrustningen är det väsentligt att bolaget har en god framförhållning avseende kapitalanskaffningar genom t ex emissioner som hittills bidragit till bolagets positiva likviditet över tid. Att attrahera investerare till att investera i bolaget är en utmaning då omvärldsfaktorer och inte minst bolagets utveckling är avgörande för bolagets framgång i kapitalanskaffning.

Valutakursrisker

Med valutarisk avses risken för att valutakursförändringar har en väsentlig negativ inverkan på Cell Impacts resultaträkning, balansräkning eller kassaflöde. Valutarisken uppstår vid omräkning till svenska kronor i flöden av utländsk valuta. Exponeringar mot valutakursrisker är resultatet av att Cell Impact har försäljning och köper in material och tjänster delvis i utländsk valuta. Moderbolagets rapporteringsvaluta är svenska kronor (SEK), vilket innebär att bolaget vid samverkan med internationella aktörer utsätts för valutarrelaterade transaktionsrisker vilket kan komma att påverka bolagets resultat och finansiella ställning negativt.

Tvister

Det kan inte uteslutas att Cell Impact kan komma att bli inblandat i någon rättslig tvist eller något skiljeförfarande som kan komma att få betydande effekter på bolagets resultat eller finansiella ställning. I dagsläget finns det ett pågående ärende. Bakgrunden till detta är att Nasdaq First North Growth Market i Stockholm under 2019 förde Cell Impact till Nasdaqs Disciplinnämnd för att bolaget i sin marknadskommunikation inte nämnde namnet på en kund vid en order. Nasdaqs Disciplinnämnd accepterade Cell Impacts förklaring till varför detta skedde men Finansinspektionen har efter detta kontaktat Cell Impact för att informera bolaget att myndigheten kan komma att utreda detta ärende

utöver vad Nasdaqs Disciplinnämnd har gjort. Det är vår bedömning att Finansinspektionen inväntar domslut i liknande fråga i förvaltningsrätten för att få vägledning för sitt eventuella agerande.

ÄGARFÖRHÅLLANDEN OCH AKTIER

Det registrerade aktiekapitalet i Cell Impact vid årskiftet uppgick till 6 811 362 kronor fördelat på totalt 58 842 334 aktier, varav 217 800 är av serie A och 58 624 534 aktier är av serie B. Varje aktie har ett kvotvärde om cirka 0,12 kronor.

MODERBOLAGET

(Se tabell "Flerårsöversikt moderföretaget" nedan)

Ersättningar till ledande befattningshavare

Enligt riktlinjer för ersättning till ledande befattningshavare, ska bolaget sträva efter att erbjuda sina ledande befattningshavare marknadsmässig ersättning. Ersättningen ska bestå av följande delar: fast grundlön, rörlig lön, pensionsförmåner samt övriga förmåner och avgångsvillkor.

FLERÅRSÖVERSIKT MODERBOLAGET

	2020	2019	2018	2017	2016
Nettoomsättning (KSEK)	29 309	11 919	6 564	1 536	1 826
Resultat efter finansiella poster (KSEK)	-43 372	-48 333	-44 532	-18 260	-8 573
Balansomslutning (KSEK)	227 227	57 712	38 111	29 552	52 401
Soliditet (%)	88,0%	77,1%	49,2%	76,6%	78,1%
Avkastning på totalt kapital (%)	neg	neg	neg	neg	neg
Avkastning på eget kapital (%)	neg	neg	neg	neg	neg

Fast lön

Ersättningen ska baseras på arbetsuppgifternas betydelse, krav på kompetens, erfarenhet och prestation. Den fasta lönen revideras årligen för att säkerställa marknadsmässig och konkurrenskraftig lön.

Rörlig lön och pension

Ersättning till verkställande direktören består av grundlön samt möjlighet att erhålla bonus om maximalt sex månadslöner per år. Utbetalning av bonus beslutas av bolagets styrelse. Vd har därtill rätt till pensionsavsättningar motsvarande 30 procent av grundlönen. Pensionsålder är 65 år.

Övriga förmåner

Övriga förmåner kan förekomma i begränsad utsträckning och gäller framför allt förmån i form av förmånsbil och försäkringar till bolagets ledning.

Uppsägningstid och avgångsvederlag

Om bolaget säger upp VD på grund av annat skäl än att VD grovt åsidosatt sina åligganden har VD rätt till avgångsvederlag motsvarande totalt sex grundlöner (månadslöner) som betalas ut under sex månader. Avgångsvederlag ska dock inte utgå vid pension. VD är bunden av en konkurrensklausul som gäller under 12 månader efter anställningens upphörande. I det fall bolaget återoppar konkurrensklausulen ska VD ersättas under 12-månadsperioden med maximalt 60 procent av tidigare månadsinkomst (under den period som återoppar). Ersättning ska dock inte utgå under tiden avgångsvederlag utgår.

Investeringar

Investeringar som skett under året uppgår till 21 963 KSEK (12 531 KSEK) för både moderbolaget och koncernen.

Miljöpåverkan

Bolagets verksamhet är ej tillståndspliktig (kategori A och B). Enligt miljöbalken (SFS 1998:808 och 1998:899 förordning om miljöfarlig verksamhet och hälsoskydd) klassificeras bolagets verksamhet som kategori C. För kategori C gäller att verksamheten är anmälningspliktig. Verksamheten är således anmäld till Miljökontoret i Karlskoga som ett bolag med verksamhet under kategori C. I övrigt följer bolaget de lagar och regler avseende faktorer som påverkar miljön.

VÄSENTLIGA HÄNDELSER PÅ NYA ÅRET

Corona

Styrelsen för Cell Impact AB (publ.) har vid tidpunkten för avgivandet av denna årsredovisning, och baserat på nuvarande kunskap, följande syn på hur Covid-19 viruset (coronaviruset) påverkar, och kommer att påverka, bolagets verksamhet.

I dagsläget producerar och levererar bolaget utan någon större negativ påverkan av Covid-19. Ingen av bolagets leverantörer har i dagsläget informerat bolaget om någon förändring av deras förmåga att leverera insatsvaror till bolaget och ingen av bolagets anställda har i dagsläget informerat bolaget att de är påverkade av Corona viruset i sådan omfattning att de inte kan fullgöra sina åtaganden som anställd i bolaget.

Anpassning till marknaden

Om bolagets kunders förväntade inköpsvolym minskar så kommer bolaget att anpassa sin produktion till en ny situation med lägre efterfrågan samt anpassa bolagets inköp av insatsvaror till den nya situationen. Bolaget ser kontinuerligt över sina kostnader i relation till affärsläget, och vid en situation med signifikant lägre produktionsvolym kan inte anpassade arbetstider och löner och ytterst permitteringar eller varsel uteslutas.

Händelser efter balansdag

20210112 | Cell Impact AB utnämner ny chef i Kina. Mr. Forrest Zhang har utsetts till Country Manager i Kina. Han kommer att vara baserad i Shanghai, börjar på sin nya post den 3 maj 2021.

20210313 | Cell Impact får order värd 42 MSEK från Plug Power. Ordern omfattar en produktionslina samt beställning av flödesplattor.

20210316 | Kinesiska Nowogen Technology lägger order på 1,3 MSEK för serieproduktion av flödesplattor.

Likviditet

Givet situationen som beskrivs ovan bedömer styrelsen att bolagets verksamhet har tillräcklig likviditet fram till kvartal 1 2022.

FÖRSLAG TILL DISPOSITION AV MODERBOLAGETS RESULTATDISPOSITION

Till årsstämmans förfogande står följande vinstmedel (SEK)	
Överkursfond	368 779 106
Balanserat resultat	-137 446 564
Årets resultat	-43 372 744
	187 959 798

Styrelsen och VD föreslår att 187 959 798 SEK överförs i ny räkning.

UTDELNING

Styrelsen förslår ingen utdelning för verksamhetsåret 2020.

RESULTAT OCH STÄLLNING

Resultatet av koncernens och moderbolagets verksamhet samt den ekonomiska ställningen vid räkenskapsårets utgång framgår i övrigt av efterföljande resultaträkningar och balansräkningar med noter.

KONCERNENS RESULTATRÄKNING

(KSEK)	Not	2020-01-01 -2020-12-31	2019-01-01 -2019-12-31
Intäkter	6,7,8	29 309	11 919
Övriga rörelseintäkter	7	-	83
		29 309	12 002
<i>Rörelsens kostnader</i>			
Råvaror och förnödenheter		-10 173	-8 783
Övriga externa kostnader	9,10	-26 399	-25 112
Personalkostnader	11,12	-28 875	-20 711
Avskrivningar av immateriella och materiella anläggningstillgångar	17,18,19, 20,21	-6 721	-4 730
Övriga rörelsekostnader		-196	-108
Summa rörelsekostnader		-72 364	-59 444
Rörelseresultat		-43 055	-47 442
Finansiella intäkter	13	25	-
Finansiella kostnader	14	-1 228	-959
Finansnetto		-1 203	-959
Resultat före skatt		-44 258	-48 401
Skatt på årets resultat	15	-	-
Årets resultat hänförligt till moderföretagets aktieägare		-44 258	-48 401
Resultat per aktie före och efter utspädning	16	-0,88	-1,45

KONCERNENS RAPPORT ÖVER TOTALRESULTAT

(KSEK)	Not	2020-01-01 -2020-12-31	2019-01-01 -2019-12-31
Årets resultat		-44 258	-48 401
Årets totalresultat hänförligt till moderföretagets aktieägare		-44 258	-48 401

KONCERNENS RAPPORT ÖVER FINANSIELL STÄLLNING

(KSEK)	Not	2020-12-31	2019-12-31
TILLGÅNGAR			
Anläggningstillgångar			
Patent	17	76	143
Balanserade utvecklingsutgifter	18	5 155	6 139
Byggnader och mark	19	6 469	-
Maskiner och andra tekniska anläggningar	20	24 964	24 652
Inventarier, verktyg och installationer	21	2 040	1 959
Nyttjanderättstillgångar	10	15 904	386
Pågående nyanläggningar	22	10 972	-
Summa anläggningstillgångar		65 580	33 279
Omsättningstillgångar	24		
Råvaror och förnödenheter		6 174	2 087
Varor under tillverkning		2 177	-
Kundfordringar	25	10 137	2 196
Upparbetad ej fakturerad intäkt	23	682	-
Övriga kortfristiga fordringar	26	4 811	2 727
Förutbetalda kostnader och upplupna intäkter	27	1 385	835
Likvida medel	28	151 929	16 913
Summa omsättningstillgångar		177 295	24 758
SUMMA TILLGÅNGAR		242 875	58 037

(KSEK)	Not	2020-12-31	2019-12-31
EGET KAPITAL OCH SKULDER			
Eget kapital	29		
Aktiekapital		6 811	5 261
Övrigt tillskjutet kapital		388 476	188 932
Balanserade vinstmedel inklusive årets resultat		-193 399	-149 140
Summa eget kapital hänförligt till moderföretagets aktieägare		201 888	45 053
Långfristiga skulder	30		
Skulder till kreditinstitut		4 643	-
Leasingskulder	10	13 989	61
Summa långfristiga skulder		18 632	61
Kortfristiga skulder	24		
Skulder till kreditinstitut		1 214	1 143
Leasingskulder	10	2 132	136
Leverantörsskulder	5	9 582	6 515
Övriga kortfristiga skulder		1 004	715
Fakturerad ej upparbetad intäkt	31	2 037	-
Upplupna kostnader och förutbetalda intäkter	32	6 385	4 414
Summa kortfristiga skulder		22 355	12 923
SUMMA EGET KAPITAL OCH SKULDER		242 875	58 037

KONCERNENS RAPPORT ÖVER FÖRÄNDRINGAR I EGET KAPITAL

(KSEK)	Not	Aktiekapital	Övrigt tillskjutet kapital	Balanserade vinstmedel inklusive årets resultat	Totalt
Ingående eget kapital 2019-01-01		2 098	117 780	-100 740	19 138
Årets resultat		-	-	-48 401	-48 401
Årets övrigt totalresultat		-	-	-	-
Årets totalresultat		-	-	-48 401	-48 401
Ägarrelaterade utgifter:					
Nyemission		3 163	80 252	-	83 415
Emissionskostnader		-	-9 322	-	-9 322
Erhållna optionspremier	12	-	223	-	223
Summa transaktioner med ägare		3 163	71 153	0	74 316
Utgående eget kapital 2019-12-31		5 261	188 933	-149 140	45 054
Ingående eget kapital 2020-01-01		5 261	188 933	-149 140	45 054
Årets resultat		-	-	-44 258	-44 258
Årets övrigt totalresultat		-	-	-	-
Årets totalresultat		-	-	-44 258	-44 258
Transaktioner med ägare:					
Nyemission		810	174 190	-	175 000
Nyttjande av teckningsoptioner		740	37 622	-	38 362
Emissionskostnader		-	-14 565	-	-14 565
Erhållna optionspremier	12	-	2 295	-	2 295
Summa transaktioner med ägare		1 550	199 542	0	201 092
Utgående eget kapital 2020-12-31	29	6 811	388 475	-193 398	201 888

Eget kapital är i sin helhet hänförligt till moderföretagets aktieägare.

KONCERNENS KASSAFLÖDESANALYS

(KSEK)	Not	2020-01-01 -2020-12-31	2019-01-01 -2019-12-31
Den löpande verksamheten			
Rörelseresultat		-43 055	-47 441
Justering för poster som inte ingår i kassaflödet	28	6 796	4 730
Erhållen ränta		25	-
Erlagd ränta		-1 202	-959
Kassaflöde från den löpande verksamheten före förändringar av rörelsekapital		-37 437	-43 670
Kassaflöde från förändringar i rörelsekapital			
Ökning/minskning varulager		-6 264	-927
Ökning/minskning kundfordringar		-7 941	-1 247
Ökning/minskning övriga kortfristiga fordringar		-3 315	-227
Ökning/minskning leverantörsskulder		3 067	3 803
Ökning/minskning övriga rörelseskulder		4 296	1 263
Kassaflöde från den löpande verksamheten		-47 594	-41 005
Investeringsverksamheten			
Investeringar i materiella anläggningstillgångar		-22 043	-12 531
Avyttring av materiella anläggningstillgångar		80	-
Kassaflöde från investeringsverksamheten		-21 963	-12 531

(fortsättning)	Not	2020-01-01 -2020-12-31	2019-01-01 -2019-12-31
Finansieringsverksamheten			
Nyemission		175 000	83 414
Emissionskostnader		-14 564	-9 222
Upptagna lån		4 974	6 800
Amortering av lån		-1 494	-18 745
Nyttjande av teckningsoptioner		38 362	-
Erhållna optionspremier		2 295	200
Kassaflöde från finansieringsverksamheten		204 573	62 447
Årets kassaflöde		135 017	8 911
Likvida medel vid årets början		16 911	8 000
Likvida medel vid årets slut	28	151 929	16 911

MODERBOLAGETS RESULTATRÄKNING

(KSEK)	Not	2020-01-01 -2020-12-31	2019-01-01 -2019-12-31
Nettoomsättning	6,7,8	29 309	11 919
Övriga rörelseintäkter		-	83
		29 309	12 002
Rörelsens kostnader			
Råvaror och förnödenheter		-10 173	-8 783
Övriga externa kostnader	9,10	-28 131	-26 016
Personalkostnader	11,12	-28 875	-20 711
Avskrivningar av immateriella och materiella anläggningstillgångar	17,18,19,20,21	-5 107	-3 819
Övriga rörelsekostnader		-188	-108
Summa rörelsekostnader		-72 473	-59 437
Rörelseresultat		-43 164	-47 435
Resultat från finansiella poster			
Övriga ränteintäkter och liknande resultatposter	13	25	-
Räntekostnader och liknande resultatposter	14	-233	-898
Resultat efter finansiella poster		-43 372	-48 333
Skatt på årets resultat	15	-	-
Årets resultat		-43 372	-48 333

MODERBOLAGETS RAPPORT ÖVER TOTALRESULTAT

(KSEK)	Not	2020-01-01 -2020-12-31	2019-01-01 -2019-12-31
Årets resultat		-43 372	-48 333
Övrigt totalresultat		-	-
Årets totalresultat		-43 372	-48 333

MODERBOLAGETS BALANSRÄKNING

(KSEK)	Not	2020-12-31	2019-12-31
TILLGÅNGAR			
Anläggningstillgångar			
Immateriella anläggningstillgångar			
Patent	17	76	143
Balanserade utvecklingsutgifter	18	5 155	6 139
Summa immateriella anläggningstillgångar		5 231	6 282
Materiella anläggningstillgångar			
Byggnader och mark	19	6 469	-
Maskiner och andra tekniska anläggningstillgångar	20	24 964	24 652
Inventarier, verktyg och installationer	21	2 040	1 959
Pågående nyanläggningar	22	10 972	-
Summa materiella anläggningstillgångar		44 445	26 611
Finansiella anläggningstillgångar			
Andelar i koncernföretag	35	72	72
Summa finansiella anläggningstillgångar		72	72
Summa anläggningstillgångar		49 748	32 965
Omsättningstillgångar			
Varulager mm.			
Råvaror och förnödenheter		6 174	2 087
Varor under tillverkning		2 177	-
Summa varulager		8 351	2 087
Kortfristiga fordringar			
Kundfordringar	25	10 137	2 196
Upparbetad ej fakturerad intäkt	23	682	-
Övriga kortfristiga fordringar	26	4 807	2 723
Förutbetalda kostnader och upplupna intäkter	27	2 039	1 042
Summa kortfristiga fordringar		17 665	5 961
Kassa och bank	28	151 463	16 699
Summa omsättningstillgångar		177 480	24 747
SUMMA TILLGÅNGAR		227 227	57 712

(KSEK)	Not	2020-12-31	2019-12-31
EGET KAPITAL OCH SKULDER			
Eget kapital	29		
Bundet eget kapital			
Aktiekapital		6 811	5 261
Fond för utvecklingsutgifter		5 155	6 024
		11 966	11 285
Fritt eget kapital			
Överkursfond		368 779	171 531
Balanserat resultat		-137 447	-89 983
Årets resultat		-43 372	-48 333
		187 960	33 215
Summa eget kapital		199 926	44 500
Långfristiga skulder	30		
Skulder till kreditinstitut		4 643	-
Skulder till koncernföretag		2 463	441
Summa långfristiga skulder		7 106	441
Kortfristiga skulder			
Skulder till kreditinstitut	30	1 214	1 143
Leverantörsskulder		9 582	6 518
Övriga kortfristiga skulder		1 004	468
Fakturerad ej upparbetad intäkt	31	2 037	-
Upplupna kostnader och förutbetalda intäkter	32	6 358	4 642
Summa kortfristiga skulder		20 195	12 771
SUMMA EGET KAPITAL OCH SKULDER		227 227	57 712

RAPPORT ÖVER FÖRÄNDRINGAR I MODERFÖRETAGETS EGNA KAPITAL

(KSEK)	BUNDET EGET KAPITAL		FRITT EGET KAPITAL			Totalt
	Aktiekapital	Fond för utvecklingsutgifter	Överkursfond	Balanserat resultat	Årets resultat	
Ingående eget kapital 2019-01-01	2 098	6 720	100 602	-46 146	-44 532	18 741
Omföring resultat föregående år	-	-	-	-44 532	44 532	-
Fond för utvecklingsutgifter	-	-696	-	696	-	-
Årets resultat	-	-	-	-	-48 333	-48 333
Årets övrigt totalresultat	-	-	-	-	-	-
Årets totalresultat	-	-	-	-	-48 333	-48 333
Transaktioner med ägare:						
Nyemission	3 163	-	80 252	-	-	83 415
Emissionskostnader	-	-	-9 322	-	-	-9 322
Summa transaktioner med ägare	3 163	-	70 930	-	-	74 093
Utgående eget kapital 2019-12-31	5 261	6 024	171 532	-89 982	-48 333	44 502
Ingående eget kapital 2020-01-01	5 261	6 024	171 532	-89 982	-48 333	44 502
Omföring resultat föregående år	-	-	-	-48 333	48 333	-
Fond för utvecklingsutgifter	-	-869	-	869	-	-
Årets resultat	-	-	-	-	-43 372	-43 372
Årets övrigt totalresultat	-	-	-	-	-	-
Årets totalresultat	-	-	-	-	-43 372	-43 372
Transaktioner med ägare:						
Nyemission	810	-	174 190	-	-	175 000
Nyttjande av teckningsoptioner	740	-	37 622	-	-	38 362
Emissionskostnader	-	-	-14 563	-	-	-14 563
Summa transaktioner med ägare	1 550	-	197 249	-	-	198 799
Utgående eget kapital 2020-12-31	6 811	5 155	368 779	-137 446	-43 372	199 926

MODERFÖRETAGETS KASSAFLÖDESANALYS

(KSEK)	Not	2020-01-01 -2020-12-31	2019-01-01 -2019-12-31
Den löpande verksamheten			
Rörelseresultat		-43 164	-47 435
Justeringar för poster som inte ingår i kassaflödet	28	5 181	3 819
Erhållen ränta		25	-
Erlagd ränta		-186	-898
Kassaflöde från den löpande verksamheten före förändringar av rörelsekapital		-38 145	-44 514
Förändringar i rörelsekapital			
Ökning/minskning varulager		-6 264	-927
Ökning/minskning kundfordringar		-7 941	-1 247
Ökning/minskning övriga kortfristiga fordringar		-3 762	-20
Ökning/minskning leverantörsskulder		3 065	3 803
Ökning/minskning övriga rörelseskulder		4 288	884
Kassaflöde från den löpande verksamheten		-48 759	-42 021
Investeringsverksamheten			
Investeringar i materiella anläggningstillgångar		-22 043	-12 531
Försäljning materiella anläggningstillgångar	21	80	-
Kassaflöde från investeringsverksamheten		-21 963	-12 531
Finansieringsverksamheten			
Nyemission		175 000	83 415
Emissionskostnader		-14 563	-9 222
Upptagna lån		6 974	6 800
Amortering av lån		-286	-17 907
Nyttjande av teckningsoptioner		38 362	200
Kassaflöde från finansieringsverksamheten		205 488	63 286
Årets kassaflöde		134 765	8 734
Likvida medel vid årets början		16 698	7 964
Likvida medel vid årets slut	28	151 463	16 698

NOTER TILL KONCERN- & MODERBOLAGSREDOVISNING

NOT 1 ALLMÄN INFORMATION

Cell Impact AB (publ) (moderbolaget, organisationsnummer 556576-6655) och dess bolag (samtantaget koncernen) är en svensk industrikoncern med verksamhet inom flödesplattor. Koncernen har kontor i Karlskoga. Moderbolaget är ett aktiebolag registrerat i Sverige med säte i Karlskoga. Adressen till huvudkontoret är Cell Impact AB, Källmossvägen 7A, 691 52 Karlskoga

Moderbolaget är noterat på First North. Styrelsen i Cell Impact AB (publ) har 26 mars 2021 godkänt denna koncernredovisning för offentliggörande. Resultat och balansräkningen kommer att föreläggas på årsstämman 22 april 2021 för fastställelse.

NOT 2 REDOVISNINGS- OCH VÄRDERINGSPRINCIPER

Koncernredovisningen har upprättats i enlighet med International Financial Reporting Standards (IFRS) utgivna av International Accounting Standards Board (IASB) samt tolkningsuttalanden från IFRS Interpretations Committee sådana de har antagits av EU. Vidare har Rådet för finansiell rapporterings rekommendation Kompletterande redovisningsregler för koncerner, RFR 1 tillämpats. Moderbolaget tillämpar samma redovisningsprinciper som koncernen utom i de fall som anges i not 3. De avvikelser som förekommer mellan moderbolagets och koncernens principer förorsakas av begränsningar i möjligheterna att tillämpa IFRS i moderbolaget till följd av Årsredovisningslagen samt med hänsyn till sambandet mellan redovisning och beskattning.

Att upprätta rapporter i överensstämmelse med IFRS kräver användning av en del viktiga uppskatt-

ningar för redovisningsändamål. Vidare krävs att ledningen gör vissa bedömningar vid tillämpningen av koncernens redovisningsprinciper. De områden som innefattar en hög grad av bedömning, som är komplexa eller sådana områden där antaganden och uppskattningar är av väsentlig betydelse för koncernredovisningen anges i not 4.

De nedan angivna redovisningsprinciperna har, om inte annat anges, tillämpats konsekvent på samtliga perioder som presenteras i koncernens finansiella rapporter. Koncernens redovisningsprinciper har tillämpats konsekvent av koncernens bolag.

Koncernredovisning

Dotterföretag

Dotterföretag är alla de företag (inklusive företag för särskilt ändamål) där koncernen har rätten att utforma finansiella och operativa strategier på ett sätt som vanligen följer med ett aktieinnehav uppgående till mer än hälften av röststrätterna.

Dotterföretag inkluderas i koncernredovisningen från och med den dag då det bestämmande inflytandet överförs till koncernen. De exkluderas ur koncernredovisningen från och med den dag då det bestämmande inflytandet upphör.

Förvärvsmetoden används för redovisning av koncernens rörelseförvärv. Köpeskillingen för förvärvet av ett dotterföretag utgörs av verkligt värde på överlätna tillgångar, skulder som koncernen ådrar sig till tidigare ägare av det förvärvade bolaget och de aktier som emitterats av koncernen.

Segmentrapportering

Rörelsesegment rapporteras på ett sätt som överensstämmer med den interna rapportering som lämnas till den högste verkställande beslutsfattaren. Den högste verkställande beslutsfattaren är den funktion som ansvarar för tilldelning av resurser och bedömning av rörelsesegmentens resultat. Cell Impact's ledningsgrupp utgör koncernens högste verkställande beslutsfattare. Bolaget har identifierat ett rörelsesegment vilket utgör koncernens verksamhet som helhet. Bedömningen baseras på att verksamheten som helhet regelbundet granskas av ledningsgruppen som underlag för beslut om fördelning av resurser och bedömning av dess resultat.

Utländsk valuta

Funktionell valuta och rapportvaluta

Poster som ingår i de finansiella rapporterna för de olika enheterna i koncernen är värderade i den valuta som används i den ekonomiska miljö där respektive företag huvudsakligen är verksamt (funktionell valuta). I koncernredovisningen används svenska kronor, som är moderföretagets funktionella valuta och rapportvaluta.

Transaktioner och balansposter

Transaktioner i utländsk valuta omräknas till den funktionella valutan enligt de valutakurser som gäller på transaktionsdagen eller den dag då posterna omvärderas. Valutakursvinster och -förluster som uppkommer vid betalning av sådana transaktioner och vid omräkning av monetära tillgångar och skulder i utländsk valuta till balansdagens kurs, redovisas i

resultaträkningen. Vinster respektive förluster som beror på valutakursvariationer som hänför sig till lån och likvida medel redovisas i resultaträkningen som finansiella intäkter eller kostnader. Alla övriga valutakursvinster och förluster redovisas i posten övriga rörelseintäkter/kostnader i resultaträkningen.

Immateriella anläggningstillgångar

Utvecklingskostnader som är direkt hänförliga till utveckling och testning av identifierbara och unika produkter som kontrolleras av koncernen, redovisas som immateriella tillgångar när följande kriterier är uppfyllda:

- det är tekniskt möjligt att färdigställa produkter så att de kan användas,
- företagets avsikt är att färdigställa produkter och att använda eller sälja dessa,
- det finns förutsättningar att använda eller sälja produkterna,
- det kan visas hur produkterna genererar troliga framtida ekonomiska fördelar,
- adekvata tekniska, ekonomiska och andra resurser för att fullfölja utvecklingen och för att använda eller sälja produkterna finns tillgängliga, och
- de utgifter som är hänförliga till produkterna under dess utveckling kan beräknas på ett tillförlitligt sätt.

Direkt hänförliga utgifter som balanseras som utvecklingsutgifter, innefattar utgifter för anställda och en skälig andel av indirekta kostnader.

Balanserade utvecklingsutgifter

Balanserade utvecklingsutgifter avser vidareutveckling av bolagets fornningsenhet och verktyghus framför allt för att anpassas till mer automatiserad produktion och aktiveras i bolaget som immateriella

tillgångar då de förväntas generera framtida ekonomiska fördelar. Balanserade utvecklingsutgifter skrivs av linjärt, från och med färdigställandetidpunkten, över den förväntade nyttjandeperioden. Avskrivningstiden för dessa aktiverade kostnader bedöms uppgå till 5 till 10 år. De balanserade utvecklingsutgifterna syftar enligt ovan till att optimera bolagets hela tillverkningsprocess för flödesplattor. Förbättringen bedöms även på sikt kunna användas för tillverkning av andra produkter än flödesplattor.

Forskning och utveckling

Forsknings- och utvecklingskostnader som inte uppfyller kriterierna ovan kostnadsförs när de uppstår. Utvecklingskostnader som kostnadsförts i tidigare perioder redovisas inte som tillgång i efterföljande period.

Patent

Patent som upparbetats redovisas till anskaffningsvärdet om de anses kunna generera troliga framtida ekonomiska fördelar. Direkt hänförliga utgifter för patent som balanseras, innefattar utgifter för anställda och en skälig andel av indirekta kostnader samt inköpta tjänster. Patent redovisas som immateriella tillgångar och skrivs av från den tidpunkt då patentet beviljats. Patent har en bestämbar nyttjandeperiod och redovisas till anskaffningsvärde minskat med ackumulerade av och nedskrivningar. Avskrivning på patent görs linjärt utifrån patentets nyttjandeperiod, normalt högst 5 år.

Materiella anläggningstillgångar

Materiella anläggningstillgångar redovisas till anskaffningsvärde med avdrag för avskrivningar. I anskaffningsvärdet ingår utgifter som direkt kan hänföras till förvärvet av tillgången.

Tillkommande utgifter läggs till tillgångens redovisade värde eller redovisas som en separat tillgång, beroende på vilket som är lämpligt, endast då det är sannolikt att de framtida ekonomiska förmåner som är förknippade med tillgången kommer att komma koncernen tillgodo och tillgångens anskaffningsvärde kan mätas på ett tillförlitligt sätt. Redovisat värde för den ersatta delen tas bort från balansräkningen. Alla andra former av reparationer och underhåll redovisas som kostnader i resultaträkningen under den period de uppkommer.

Materiella anläggningstillgångar skrivs av systematiskt över tillgångens bedömda nyttjandeperiod. När tillgångarnas avskrivningsbara belopp fastställs, beaktas i förekommande fall tillgångens restvärde.

Följande avskrivningstider tillämpas

- byggnader och mark¹ 10-20 år
- maskiner 8-15 år
- inventarier, installationer och utrustning 3-8 år

1) Avser förbättringsutgifter på annans fastighet

Nedskrivning av icke-finansiella tillgångar

Tillgångar

När det finns en indikation på att en tillgångs värde minskat, görs en prövning av nedskrivningsbehov. Har tillgången ett återvinningsvärde som är lägre än det redovisade värdet, skrivs den ner till återvinningsvärdet. Vid bedömning av nedskrivningsbehov grupperas tillgångarna på de lägsta nivåer där det finns separata identifierbara kassaflöden (kassagenererande enheter).

Varulager

Varulagret värderas, med tillämpning av först-in först-ut principen, till det lägsta av anskaffningsvärdet och nettoförsäljningsvärdet på balansdagen. Nettoförsäljningsvärdet är det uppskattade försäljningspriset i den löpande verksamheten, minskat med uppskattade kostnader för att åstadkomma en försäljning.

Finansiella instrument

Finansiella instrument redovisas i balansräkningen när koncernen blir part enligt instrumentets avtalsmässiga villkor. En fordran tas upp när bolaget presterat och en avtalsenlig skyldighet föreligger för motparten att betala. En skuld tas upp när motparten har presterat och en avtalsenlig skyldighet föreligger att betala. Affärsmodellen för vilket den finansiella tillgången eller skulden förvärvades eller ingicks samt karaktären på de avtalsenliga kassaflödena är avgörande för klassificeringen.

Koncernen har finansiella tillgångar och skulder som klassificerats i nedanstående kategorier:

- Finansiella tillgångar till upplupet anskaffningsvärde
- Finansiella skulder till upplupet anskaffningsvärde

Koncernen bedriver ingen aktiv handel med finansiella instrument som ej är relaterade till koncernens affärsrörelse. På grund av detta är de finansiella tillgångar och skulder som redovisas i balansräkningen främst likvida medel, kundfordringar, övriga fordringar, upplupna intäkter, leverantörsskulder, långfristiga skulder till kreditinstitut, övriga kortfristiga skulder och upplupna kostnader mot koncernens leverantörer. Koncernen har under räkenskapsåret eller jämförelseåret inte innehaft några finansiella instrument som värderas till verkligt värde, vare sig genom resultatet eller övrigt totalresultat. .

Finansiella tillgångar klassificerade till upplupet anskaffningsvärde värderas initialt till verkligt värde med tillägg av transaktionskostnader. Efter första redovisningstillfället värderas tillgångarna enligt effektivräntemetoden. Tillgångar klassificerade till upplupet anskaffningsvärde innehåser enligt affärsmodellen att inkassera avtalsenliga kassaflöden som endast är betalningar av kapitalbelopp och ränta på det utestående kapitalbeloppet. Förväntade kreditförluster har bedömts vara oväsentliga, då företagets finansiella tillgångar i allt väsentligt består av banktillgodohavanden hos banker med höga kreditbetyg.

Finansiella skulder redovisade till upplupet anskaffningsvärde värderas initialt till verkligt värde inklusive transaktionskostnader. Efter det första redovisningstillfället värderas de till upplupet anskaffningsvärde enligt effektivräntemetoden.

Kundfordringar

Kundfordringar är belopp hänförliga till kunder avseende sålda varor och tjänster i den löpande verksamheten. Kundfordringar förfaller generellt till betalning inom 30 dagar och samtliga kundfordringar har därför klassificeras som omsättningstillgångar. Kundfordringar redovisas initialt till transaktionspriset. Koncernen innehar kundfordringarna i syftet att insamla avtalsenliga kassaflöden och värderar dem därför vid efterföljande redovisningstidpunkter till upplupet anskaffningsvärde med tillämpning av effektivräntemetoden. Koncernen tillämpar i enlighet med reglerna i IFRS 9 en förenklad metod för nedskrivningsprövning av kundfordringar. Förenklingen innebär att reserven för förväntade kreditförluster beräknas baserat på förlustrisken för hela fordrans löptid och redovisas när fordran redovisas första gången. För att mäta de förväntade kreditförlusterna

har kundfordringar grupperats baserat på fördelade kreditriskegenskaper och förfallna dagar. Koncernen använder sig även utav framåtblickande variabler för förväntade kreditförluster. Förväntade kreditförluster redovisas i koncernens rapport över totalresultat i posten övriga externa kostnader. För mer information se not 25 Kundfordringar.

Likvida medel

I likvida medel ingår, i såväl balansräkningen som i rapporten över kassaflöden, kassa, banktillgodohavanden och övriga kortfristiga placeringar med förfallodag inom tre månader från anskaffningstidpunkten.

Aktiekapital

Stamaktier, övrigt tillskjutet kapital och balanserat resultat klassificeras som eget kapital. Transaktionskostnader som direkt kan hänföras till emission av nya stamaktier eller optioner redovisas som ett avdrag från emissionslikviden i övrigt tillskjutet kapital under koncernen eget kapital.

Teckningsoptioner

Koncernen har endast utfärdat teckningsoptioner som överlåtits till verkligt värde. Erhållna premier för utfärdade optioner att förvärva aktier i bolag inom koncernen redovisas som ett tillskott till eget kapital, baserat på optionspremien, vid datumet då optionen överlåtits till motparten.

Övriga finansiella skulder

Klassificering

Långfristig upplåning, leverantörsskulder, övriga kortfristiga skulder och upplupna kostnader som är finansiella instrument klassificeras som övriga finansiella

skulder. Skulder i kategorin övriga finansiella skulder redovisas inledningsvis till verkligt värde och därefter till upplupet anskaffningsvärde med tillämpning av effektivräntemetoden.

Skulder till kreditinstitut

Upplåning redovisas till verkligt värde med avdrag för transaktionskostnader vid upplåningstidpunkten, därefter till upplupet anskaffningsvärde med tillämpning av effektivräntemetoden. Upplåning klassificeras som kortfristiga skulder om inte koncernen har en ovillkorad rätt att skjuta upp betalning av skulder i åtminstone 12 månader efter balansdagen. Eftersom skillnaden bedöms som obetydlig redovisas upplåning till nominellt belopp vid upplåningstillfället, vilket antas motsvara verkligt värde.

Leverantörsskulder

Leverantörsskulder är förpliktelser att betala för varor eller tjänster som har förvärvats i den löpande verksamheten från leverantörer. Leverantörsskulder redovisas inledningsvis till verkligt värde och därefter till upplupet anskaffningsvärde med tillämpning av effektivräntemetoden. I de flesta fall har leverantörsskulden kort förväntad löptid och de värderas därför i de fallen utan diskontering till nominellt belopp.

Aktuell och uppskjuten inkomstskatt

Periodens skattekostnad omfattar aktuell och uppskjuten skatt. Skatt redovisas i resultaträkningen, utom när skatten avser poster som redovisas i övrigt totalresultat eller direkt i eget kapital. I sådana fall redovisas även skatten i övrigt totalresultat respektive eget ka-

pital. Den aktuella skattekostnaden beräknas på basis av de skatteregler som på balansdagen är beslutade eller i praktiken beslutade i de länder där moderföretaget och dess dotterföretag är verksamma och genererar skattepliktiga intäkter. Ledningen utvärderar regelbundet de yrkanden som gjorts i självdeklarationer avseende situationer där tillämpliga skatteregler är föremål för tolkning. Den gör, när så bedöms lämpligt, avsättningar för belopp som troligen ska betalas till skattemyndigheten. Uppskjuten skatt redovisas på alla temporära skillnader som uppkommer mellan det skattemässiga värdet på tillgångar och skulder och dessas redovisade värden i koncernredovisningen.

Uppskjutna skattefordringar redovisas i den omfattning det är troligt att framtida skattemässiga överskott kommer att finnas tillgängliga, mot vilka de temporära skillnaderna kan utnyttjas. Värdet på förlustavdrag tas upp i balansräkningen först då det är sannolikt att dessa kan komma att utnyttjas mot framtida vinster inom en överskådlig framtid.

Ersättningar till anställda

Koncernföretagen har olika planer för ersättningar efter avslutad anställning, inklusive förmånsbestämda och avgiftsbestämda pensionsplaner samt sjukvårdsförmåner efter avslutad anställning

(a) Pensionsförpliktelser

För tjänstemän i Sverige tryggas ITP 2-planens förmånsbestämda pensionsåtaganden för ålders- och familjepension genom en försäkring i Alecta. Enligt ett uttalande från Rådet för finansiell rapportering, UFR 10 Redovisning av pensionsplanen ITP 2 som

finansieras genom försäkring i Alecta, är detta en förmånsbestämd plan som omfattar flera arbetsgivare. För räkenskapsåret 2020 har bolaget inte haft tillgång till information för att kunna redovisa sin proportionella andel av planens förpliktelser, förvaltningstillgångar och kostnader vilket medfört att planen inte varit möjlig att redovisa som en förmånsbestämd plan. Pensionsplanen ITP 2 som tryggas genom en försäkring i Alecta redovisas därför som en avgiftsbestämd plan. Premien för den förmånsbestämda ålders- och familjepensionen är individuellt beräknad och är bland annat beroende av lön, tidigare intjänad pension och förväntad återstående tjänstgöringstid. Förväntade avgifter nästa rapportperiod för ITP 2-försäkringar som är tecknade i Alecta uppgår till 723 048 kronor (695 448). Den kollektiva konsolideringsnivån utgörs av marknadsvärdet på Alectas tillgångar i procent av försäkringsåtagandena beräknade enligt Alectas försäkringstekniska metoder och antaganden, vilka inte överensstämmer med IAS 19. Den kollektiva konsolideringsnivån ska normalt tillåtas variera mellan 125 och 155 procent. Om Alectas kollektiva konsolideringsnivå understiger 125 procent eller överstiger 155 procent ska åtgärder vidtas i syfte att skapa förutsättningar för att konsolideringsnivån återgår till normalintervallet. Vid låg konsolidering kan en åtgärd vara att höja det avtalade priset för nyteckning och utökning av befintliga förmåner. Vid hög konsolidering kan en åtgärd vara att införa premiereduktioner. Vid utgången av 2020 uppgick Alectas överskott i form av den kollektiva konsolideringsnivån preliminärt till 148 procent (148).

(b) Ersättningar vid uppsägning

Ersättningar vid uppsägning kostnadsförs då förpliktelser att betala ersättning uppstår.

Intäkter

Varor

Koncernen utvecklar, tillverkar och säljer flödesplattor till vätagasindustrin. I merparten av fallen tillhandahåller bolaget hårdvara utan villkorade åtaganden om installation eller support. Försäljningen redovisas som intäkt när kontrollen för varorna överförs till kunden, vilket normalt sammanfaller med dess leverans. Leveransen sker när varorna har transporterats till den specifika platsen, riskerna för föråldrade eller förkomna varor har överförts till kunden och kunden har antingen accepterat varorna i enlighet med avtalet, tidsrymden för invändningar mot avtalet har gått ut, eller koncernen har objektiva bevis för att alla kriterier för acceptans har uppfyllts.

Kundprojekt

Koncernen tillhandahåller utvecklingstjänster i form av kundanpassade flödesplattor samt verktygsdesign.

För tjänsteuppdrag till fast pris redovisas de inkomster och utgifter som är hänförliga till ett utfört tjänsteuppdrag som intäkt respektive kostnad i förhållande till uppdragets färdigställandegrad på balansdagen (successiv vinstavräkning). Ett uppdrags färdigställandegrad bestäms genom att nedlagda utgifter på balansdagen jämförs med beräknade totala utgifter. I de fall utfallet av ett uppdrag inte kan beräknas på ett tillförlitligt sätt, redovisas intäkter endast i den utsträckning som motsvaras av de uppkomna upp-

dragsutgifter som sannolikt kommer att ersättas av beställaren. En befarad förlust på ett uppdrag redovisas omgående som kostnad.

För tjänsteuppdrag på löpande räkning redovisas inkomsten som är hänförlig till ett utfört tjänsteuppdrag som intäkt i takt med att arbete utförs och material levereras eller förbrukas. Upparbetade intäkter redovisas som upparbetade men ej fakturerade intäkter i balansräkningen.

Tjänsterna redovisas som ett separat prestationsåtagande när kunden enskilt eller tillsammans med andra tillgängliga resurser kan dra nytta av den samt att den avtalsmässigt kan särskiljas från andra löften i avtalet. I de fall avtalen innehåller flera prestationsåtaganden, fördelas transaktionspriset till varje separat prestationsåtagande baserat på deras fristående försäljningspriser. Utvecklingstjänster bedöms utgöra separata prestationsåtaganden där intäkten redovisas över tid.

Om tjänsterna som Koncernen levererat överstiger inbetalningen, redovisas en avtalstillgång (upparbetad ej fakturerad intäkt). Om inbetalningarna överstiger de levererade tjänsterna, redovisas en avtalsskuld (fakturerad med ej upparbetad intäkt).

Finansiella intäkter

Ränteintäkter intäktsredovisas med tillämpning av effektivräntemetoden. När värdet på en fordran i kategorin lånefordringar och kundfordringar har gått ner, minskar koncernen det redovisade värdet till det återvinningsbara värdet, vilket utgörs av bedömt framtida kassaflöde, diskonterat med den ursprungliga effektiva räntan för instrumentet, och fortsätter

att lösa upp diskonteringseffekten som ränteintäkt. Ränteintäkter på nedskrivna lånefordringar och kundfordringar redovisas till ursprunglig effektiv ränta.

Finansiella kostnader

Finansiella kostnader består huvudsakligen av räntekostnader på lån och valutakursförluster. Räntekostnader på lån redovisas enligt effektivräntemetoden. Valutakursvinster och valutakursförluster redovisas netto.

Leasing

Koncernen bedömer vid avtalets ingång om det är ett leasingavtal, det vill säga om avtalet innehåller rätten att kontrollera användningen av en identifierad tillgång under en bestämd tid i utbyte mot ersättning. Med undantag för korttidsleasingavtal och leasingavtal med lågt värde redovisar koncernen leaseingskulder för framtida återstående leasingbetalningar och nyttjanderättstillgångar som representerar rätten att använda underliggande tillgångar.

Nyttjanderättstillgångar

Koncernen redovisar nyttjanderättstillgångar vid leasingavtalets inledningsdatum, vid den tidpunkt som den underliggande tillgången är tillgänglig för användning. Nyttjanderättstillgångar värderas till anskaffningsvärde med avdrag för ackumulerade avskrivningar och eventuella nedskrivningar och justeras för eventuell omvärdering av leaseingskulder. I anskaffningsvärdet för nyttjanderättstillgångar ingår beloppet för redovisade leaseingskulder, initiala direkta utgifter samt leasingavgifter som betalats vid eller

före inledningsdatumet, efter avdrag för eventuella förmåner som mottagits i samband med teckningen av leasingavtalet. Nyttjanderättstillgångar skrivs av linjärt över tillgångens beräknade leasingperiod. Leasingavtal i koncernen som är klassificerade som nyttjanderättstillgångar utgörs i väsentlighet av lokaler samt verkstadsutrustning och bilar.

Leasingskulder

Koncernen redovisar leasingskulder beräknade till nuvärdet av samtliga återstående leasingavgifter över den beräknade nyttjandeperioden vid inledningsdatumet. Leasingbetalningarna utgörs av fasta avgifter minus eventuella leasingincitament som kan erhållas och rörliga leasingbetalningar som är beroende av ett index eller en ränta. Vid beräkning av nuvärdet av samtliga återstående leasingavgifter använder koncernen sin marginella låneränta. Det redovisade värdet på leasingskulder omvärderas vid eventuella förändringar av leasingperioden eller leasingavgifter (inklusive indexuppräknings).

Korttidsleasingavtal samt leasingavtal med lågt värde

Koncernen tillämpar undantaget för leasingavtal med en leasingperiod understigande 12 månader (korttidsleasingavtal) samt för leasingavtal med lågt värde. Korttidsleasingavtal avtal till mindre värde i koncernen avser diverse utrustning till kontoret etc. Korttidsleasingavtal samt leasingavtal med lågt värde redovisas som kostnad linjärt över leasingperioden.

Kassaflöde

Kassaflödesanalysen upprättas enligt den indirekta metoden. Det redovisade kassaflödet omfattar endast transaktioner som medfört in- eller utbetalningar, fördelat på den löpande verksamheten, investeringsverksamheten och finansieringsverksamheten. Kassaflöden från in- och utbetalningar redovisas brutto, undantaget sådana transaktioner som utgörs av in- och utbetalningar av stora belopp som avser poster som omsätts snabbt och har kort löptid.

Nyckeltalsdefinitioner

Soliditet

Eget kapital och obeskattade reserver (med avdrag för uppskjuten skatt) i förhållande till balansomslutningen.

Avkastning på totalt kapital

Resultat före avdrag för räntekostnader i förhållande till balansomslutningen.

Avkastning på eget kapital

Resultat efter finansiella poster i förhållande till eget kapital och obeskattade reserver (med avdrag för uppskjuten skatt).

NOT 3 MODERBOLAGETS REDOVISNINGSPRINCIPER

Moderbolaget upprättar sin årsredovisning enligt Årsredovisningslagen och RFR2, (Redovisning för juridiska personer), vilket innebär att moderbolaget följer koncernens redovisningsprinciper i allt väsentligt, med undantag av vad som anges nedan. Principerna

har tillämpats konsekvent för alla presenterade år, om inget annat anges.

Leasing

Moderföretaget har tillämpat undantaget i IFRS 2 vad gäller IFRS 16 Leasingavtal och redovisar leasingavgifter linjärt över leasingperioden.

Aktier i dotterbolag

Aktier redovisas i moderbolaget enligt anskaffningsvärdemetoden. Det bokförda värdet provas fortlöpande mot dotterbolagens koncernmässiga egna kapital. I de fall bokfört värde understiger dotterbolagens koncernmässiga värde sker nedskrivning som belastar resultaträkningen. I de fall en tidigare nedskrivning inte längre är motiverad sker återföring av denna.

Finansiella tillgångar och skulder

Med anledning av sambandet mellan redovisning och beskattning, tillämpas inte reglerna om finansiella instrument enligt IFRS 9 i moderbolaget som juridisk person, utan moderbolaget tillämpar i enlighet med ÄRL anskaffningsvärdemetoden. I moderbolaget värderas därmed finansiella anläggningstillgångar till anskaffningsvärde minus eventuell nedskrivning och finansiella omsättningstillgångar enligt lägsta värdets princip.

Uppställningsform för resultat- och balansräkning

Resultat- och balansräkning följer Årsredovisningslagens uppställningsform.

Ingen av de ändringar som publicerats i RFR 2, bedöms ha någon väsentlig effekt på moderbolagets finansiella rapporter.

NOT 4 UPPSKATTNINGAR OCH BEDÖMNINGAR

Upprättande av Cell Impact ABs konsoliderade bokslut kräver att ett antal uppskattningar och antaganden görs, vilka kan påverka värdet på rapporterade tillgångar, skulder och avsättningar vid tidpunkten för bokslutet. Därutöver påverkas också det rapporterade värdet på försäljning och kostnader under de presenterade perioderna. Uppskattningar och bedömningar utvärderas löpande och baseras på historisk erfarenhet och andra faktorer, inklusive förväntningar på framtida händelser som anses rimliga under rådande förhållanden. De uppskattningar och antaganden som innebär en betydande risk för väsentliga justeringar i redovisade värden för tillgångar och skulder under nästkommande räkenskapsår diskuteras nedan

Fortsatt drift

Bolaget har i nuläget en god likviditet efter de två emissioner bolaget genomförde under året. Omfånget av framtida behov av kapitalanskaffning kommer att vara beroende av hur försäljning och därmed produktionsvolymerna kommer att utvecklas under 2021 och 2022 samt i vilken grad bolaget väljer att fortsätta att investera i kommersialisering och utökningen av produktionskapaciteten i den nya fabriken i Karlskoga (Brickegården) för att bana väg för utökad serieproduktion.

Covid-19 viruset (coronaviruset) påverkar, och kommer att påverka, bolagets verksamhet. I dagsläget producerar och levererar bolaget efter de prognoser som gällde vid tiden innan Covid-19. Ingen av bolagets leverantörer har i dagsläget informerat bolaget om någon förändring av deras förmåga att leverera insatsvaror till bolaget och ingen av bolagets anställ-

da har i dagsläget informerat bolaget att de är påverkade av Corona-viruset i sådan omfattning att de inte kan fullgöra sina åtaganden som anställd i bolaget.

Underskottsavdrag

Koncernens underskottsavdrag har ej värderats och redovisas ej som uppskjuten skattefordran. Dessa underskottsavdrag värderas först när Koncernen etablerat en resultatnivå som företagsledningen med sannolikhet bedömer kommer att leda till skattemässiga överskott.

Leasingavtal

Leasingavtal för lokaler kontrakteras 8 år inom koncernen, med möjlighet till förlängning med 3 år i taget om inte någon av parterna väljer att säga upp hyresavtalen minst nio månader innan.

När leasingavtalets längd fastställs beaktar ledningen all tillgänglig information som ger ett ekonomiskt incitament att utnyttja en förlängningsoption eller att inte utnyttja en option för att säga upp ett avtal. Möjligheter att förlänga ett avtal inkluderas endast i leasingavtalets längd om det är rimligt säkert att avtalet förlängs.

Förlängningsoptionerna som avser leasing av lokaler har inte räknats med i leasingskulden eftersom Cell Impact inte med rimlig säkerhet kan avgöra om förlängning kommer att ske med tanke på bolagets utveckling. Leasingperioden omprövas om en option utnyttjas eller inte utnyttjas. Bedömningen om det är rimligt säkert omprövas endast om det uppstår någon väsentlig händelse eller förändring i omständigheter som påverkar denna bedömning och förändringen är inom leasetagarens kontroll. Inga avtal överstiger en

hyresperiod på 8 år. Under det innevarande räkenskapsåret har nya hyresavtalet för lokaler ingåtts men inga omprövningar av äldre avtal har ägt rum.

Värdering varulager

Koncernen redovisar ett lagervärde om 8 351 KSEK (2 087 KSEK). En inkuransreserv redovisas om det beräknade nettoförsäljningsvärdet är lägre än anskaffningskostnaden och i samband härmed gör koncernen uppskattningar och bedömningar avseende bl.a. framtida marknadsförutsättningar och beräknade nettoförsäljningsvärden. Risken för inkurans aktualiseras i perioder med oväntade efterfrågebortfall och där den tekniska utvecklingen på de marknader där Koncernen verkar utgör en särskild risk.

En oförmåga att förutspå och leva upp till marknadens förväntningar kan resultera i ett framtida behov att reservera för lagerinkurans.

NOT 5 FINANSIELL RISKHANTERING

Koncernen utsätts genom sin verksamhet för olika finansiella risker, även om de är förhållandevis små då omsättningen är begränsad och koncernen inte har några signifikanta räntebärande skulder. I korthet kan dock riskerna sammanfattas enligt följande:

Kredit- och motpartsrisiker

Koncernen strävar efter att sprida kreditriskerna och övervakar att försäljning sker till kunder med lämplig kreditbakgrund. En ständig omvärldsbevakning, regelbundna kundkontakter och kreditupplysningar sker i förekommande fall. Betalningsvillkor kundfordringar uppgår till 30 dagar på motpart. Åldersanalys för förfallna kundfordringar se not 25 Kundfordringar.

Ränterisker

Koncernens resultat och kassaflöde från rörelsen är i begränsad omfattning i allt väsentligt oberoende av förändringar i marknadsmässiga räntenivåer. En förändring av räntenivån med 1 %-enhet på befintlig upplåning innebär en kostnadsexponering på cirka 59 KSEK.

Likviditetsrisk

Kassaflödesprognoser upprättas regelbundet av Cell Impact och prognoserna följs noga upp för att säkerställa att bolaget har tillräckligt med kassamedel för att möta behovet i den löpande verksamheten. Det finns inga banklån med covenantsavtal att ta hänsyn till. Bolagets låneskulder består av två lån om totalt 5,8 MSEK till Almi. Det första lånet som beviljades 22 oktober 2015 var amorteringsfritt i 18 månader och återbetalas under 48 månader. Det senaste tagna lånet om 5 MSEK beviljades 1 april 2020 och är amorteringsfritt fram till juli 2021.

Valutakursrisk

Den största delen av koncernens intäkter kommer från utländska kunder men den största delen av kostnadsmassan är i svenska kronor, varför resultatet exponeras för valutarisk. Då omfattningen av koncernens intäkter och kostnader fortfarande är begränsad så sker ingen terminsäkring av valutaflödena.

Transaktionsexponering

Transaktionsexponeringen från kontrakterade betalningsflöden i utländsk valuta är begränsad i koncernen. Se tabellen för exponering i respektive valuta.

Omräkningsexponering

Koncernen har en omräkningsexponering som uppstår vid omräkningen av utländska leverantörsskulder till SEK. Denna exponeringen uppgår per balansdagen 37 (8,6) KSEK i EUR. En 10% starkare EUR gentemot SEK skulle ha en negativ påverkan på resultatet efter skatt och eget kapital med cirka -3,7 (-0,8) KSEK.

Utdelningspolicy och övrig information

Cell Impact har inte lagt fast någon utdelningspolicy. Cell Impacts styrelse har för avsikt att låta bolaget

innehålla eventuella vinstmedel för att finansiera framtida tillväxt och drift av verksamheten och förutser således inte att några kontanta utdelningar kommer att göras under den närmaste framtiden. Då bolaget fortfarande är i en kommersialiseringsfas och inte skapat en varaktig intäktström är huvudfokus i den finansiella styrningen av verksamheten att bolaget har tillräckligt med kapital och likvida medel för att säkerställa driften framåt. Ett viktigt nyckeltal för verksamheten i relation till detta är att ha en tillfredställande soliditet som bolaget dock inte har satt upp något mål för ännu.

Som framgår av tabellen består koncernens huvudsakliga transaktionsexponering av EUR och USD. En 10% starkare EUR gentemot SEK skulle ha en negativ påverkan på resultatet efter skatt och eget kapital med cirka 1 425 (-21) KSEK. En 10% starkare USD gentemot SEK skulle ha en positiv påverkan på resultatet efter skatt och eget kapital med cirka 269 (105) KSEK.

Valutaexponering 2020	Rörelseintäkter	Rörelsekostnader
USD	9%	0%
EUR	0%	21%
SEK	91%	79%
Övriga valutor	0%	0%

Valutaexponering 2019	Rörelseintäkter	Rörelsekostnader
USD	16%	0%
EUR	0%	13%
SEK	84%	87%
Övriga valutor	0%	0%

NOT 6 SEGMENTSINFORMATION**Beskrivning av segment och huvudsakliga aktiviteter:**

Cell Impacts ledningsgrupp motsvarar högsta verkställande beslutsfattare för koncernen och utvärderar koncernens finansiella ställning och resultat samt fattar strategiska beslut. Ledningsgruppen har fastställt rörelsesegment baserat på den information som behandlas och som används som underlag för att fördela resurser och utvärdera resultat. Ledningsgruppen följer upp och utvärderar koncernen utifrån ett rörelsesegment vilket är koncernen som helhet.

Koncernens ledningsgrupp använder främst rörelseresultatet i bedömningen av koncernens resultat.

Koncernen	2020-12-31	2019-12-31
Rörelseresultat	-43 055	-47 442
Summa	-43 055	-47 442

All försäljning sker direkt från kontors- och fabriksanläggningen i Karlskoga, Sverige och hela koncernens tillgångar och skulder är hänförliga till Sverige.

NOT 7 INTÄKTERNAS FÖRDELNING

(KSEK)	Koncernen		Moderbolaget	
	2020-12-31	2019-12-31	2020-12-31	2019-12-31
I intäkterna ingår försäljning från:				
Varor	29 281	11 825	29 281	11 825
Tjänster	28	94	28	94
Summa	29 309	11 919	29 309	11 919
I övriga intäkter ingår intäkter från:				
Övriga intäkter	-	44	-	44
Valutakursförändringar	0	39	-	39
Summa	-	83	-	83

NOT 8 INTÄKTERNAS FÖRDELNING PÅ GEOGRAFISKA MARKNADER

(KSEK)	Koncernen		Moderbolaget	
	2020-12-31	2019-12-31	2020-12-31	2019-12-31
Intäkterna fördelar sig på geografiska marknader enligt följande:				
Sverige	217	46	217	46
Övriga Europa	-	47	-	47
Nordamerika	20 203	4 165	20 203	4 165
Asien	8 889	7 661	8 889	7 661
Summa	29 309	11 919	29 309	11 919
Intäkter från större kunder				
Kund A	7 356	4 423	7 356	4 423
Kund B	9 210	2 868	9 210	2 868
Kund C	-	147	-	147
Kund D	1 533	1 436	1 533	1 436
Kund E	10 994	1 286	10 994	1 286

NOT 9 ARVODE TILL REVISORER

(KSEK)	Koncernen		Moderbolaget	
	2020-12-31	2019-12-31	2020-12-31	2019-12-31
PwC				
Revisionsuppdrag	165	132	165	132
Revisionsverksamhet utöver revisionsuppdrag	130	23	130	23
Skatterådgivning	-	-	-	-
Övriga tjänster	109	14	109	14
Summa	404	169	404	169

NOT 10 LEASINGAVTAL

I koncernens balansräkningen redovisas följande belopp relaterade till leasingavtal:

Tillgångar med nyttjanderätt (KSEK)	Koncernen	
	2020-12-31	2019-12-31
Ingående anskaffningsvärde	1 298	1 298
Tillkommande avtal	17 132	-
Avyttrade avtal	-973	-
Utgående ackumulerade anskaffningsvärden	17 457	1 298
Ingående avskrivningar	-912	-
Årets avskrivningar	-1 614	-912
Avyttrade avtal	973	-
Utgående ackumulerade avskrivningar	-1 553	-912
Utgående redovisat värde 31 december 2019	15 904	386
Tillgångar med nyttjanderätt avser:		
Lokaler	15 783	195
Fordon	92	60
Utrustning	29	131
	15 904	386
Leasingskulder		
Kortfristiga	2 132	136
Långfristiga	13 989	61
	16 121	197

Leasingavtal kontrakteras normalt mellan 3-8 år i koncernen, med möjlighet till förlängning i av hyresavtal moderbolaget. Hyresavtal i moderbolaget kan förlängas med 3 år om inte någon av parterna säger upp hyresavtalet minst nio månader innan. Cell Impact kan inte med rimlig säkerhet avgöra om förlängning kommer att ske med tanke på bolagets utveckling, och har därför ej räknat med utnyttjande efter kontraktperioden. Hyresnivå i leasingavtalen uppräknas med index eller med en fast årlig hyresökning angivet i leasingavtalet. Indexuppräknningar ingår i leasingskulden när de träder i kraft och justeras då mot nyttjanderättstillgången. Ytterligare information finns i not 30 Låneskulder.

(KSEK)	Koncernen	
	2020-12-31	2019-12-31
Räntekostnader hänförliga till leasingskulder	1 016	61
Kostnader hänförliga till korttidsleasingavtal	367	126
Kostnader hänförliga till leasingavtal för vilka den underliggande tillgången är av lågt värde	207	131
Kostnader hänförliga till variabla leasingbetalningar som inte ingår i leasingskulder	713	190
Årets betalningar för leasingavgifter i koncernen	3 565	1 235

Förändring av leasingskuld, se not 24 avseende avstämning av skulder från finansieringsverksamheten.

Leasingavtal i moderbolaget (KSEK)	Moderbolaget	
	2020-12-31	2019-12-31
Årets leasingkostnader för leasingavtal	3 169	1 204
Framtida betalningsåtaganden per 31 december för leasingavtal fördelar sig enligt följande:		
Förfaller till betalning inom 1 år	5 757	2 142
Förfaller till betalning senare än 1 men inom 5 år	13 487	11 446
Förfaller till betalning senare än 5 år	5 480	12

NOT II ANSTÄLLDA OCH PERSONALKOSTNADER

Medeltal anställda	2020		2019	
	Anställda	Varav män	Anställda	Varav män
Koncernen, Sverige	36	48 %	34	56 %
	36	48 %	34	56 %
Moderföretaget, Sverige	36	48 %	34	56 %
	36	48 %	34	56 %

Löner och andra ersättningar, pensionskostnader samt sociala kostnader till styrelse och ledande befattningshavare samt övriga anställda.

(KSEK)	Koncernen		Moderbolaget	
	2020-12-31	2019-12-31	2020-12-31	2019-12-31
Löner, ersättningar, sociala avgifter och pensionskostnader				
Löner och ersättningar till övriga anställda	13 611	10 293	13 611	10 293
Löner och ersättningar till styrelse och övriga ledande befattningshavare	6 100	3 433	6 100	3 433
	19 711	13 726	19 711	13 726
Sociala avgifter enligt lag	6 190	4 719	6 190	4 719
Pensionskostnader till styrelse och övriga ledande befattningshavare	1 801	1 109	1 801	1 109
Pensionskostnader till övriga anställda	1 005	914	1 005	914
Summa	28 706	20 469	28 706	20 469
Styrelseledamöter och ledande befattningshavare				
Antal styrelseledamöter på balansdagen				
Kvinnor	1	1	1	1
Män	4	4	4	4
Totalt	5	5	5	5
Antal verkställande direktörer och andra ledande befattningshavare				
Kvinnor	0	0	0	0
Män	5	5	5	5
Totalt	5	5	5	5

2020 (KSEK)	Grundlön, styrelse- arvode	Pensions- kostnad	Rörlig ersättning ¹	Övrig ersättning	Totalt
Styrelseordförande					
Baard Eilertsen (avgick april 2020)	44	-	-	-	44
Robert Sobocki (tillträdde april 2020)	134	-	-	-	134
Styrelseledamöter					
Thomas Carlström	86	-	-	-	86
Kjell Östergren	86	-	-	-	86
Anna Frick (tillträdde april 2020)	67	-	-	-	67
Börje Vernet (tillträdde april 2020)	67	-	-	-	67
Tord Andersson (avgick april 2020)	19	-	-	-	19
Harriet Lid (avgick april 2020)	19	-	-	-	19
Ledande befattningshavare					
VD, Pär Teike	1 651	602	578	41	2 872
Övriga ledande befattningshavare, 4 st ²	3 053	1 199	193	62	4 507
Totalt	5 226	1 801	771	103	7 901

2019 (KSEK)	Grundlön, styrelse- arvode	Pensions- kostnad	Rörlig ersättning ¹	Övrig ersättning	Totalt
Styrelseordförande					
Baard Eilertsen	150	-	-	-	150
Styrelseledamöter					
Thomas Carlström	79	-	-	-	79
Kjell Östergren	79	-	-	-	79
Tord Andersson	79	-	-	-	79
Harriet Lid	79	-	-	-	79
Ledande befattningshavare					
VD, Pär Teike	1 613	697	273	42	2 625
Övriga ledande befattningshavare, 4 st ²	1 039	412	-	-	1 451
Totalt	3 118	1 109	273	42	4 542

1) Rörlig ersättning avser för respektive verksamhetsår kostnadsfört belopp, vilket kan avvika från framtida utbetalda belopp. 2) Övriga ledande befattningshavare består av Chief Financial Officer, Chief Operating Officer, Chief Technology Officer och Area Manager Europe.

Utöver löneersättningar etc. har ledamöter och ledande befattningshavare erhållit arvoden för konsultuppdrag, se vidare under Närstående transaktioner nedan.

Bonus och avgångsvederlag

För år 2020 har VD möjlighet att erhålla bonus om maximalt sex månadslöner, samt CFO om maximalt tre månadslöner justerad till anställningsperioden under räkenskapsåret. Utbetalning av bonus beslutas diskretionärt av bolagets styrelse.

Bolagets VD, Pär Teike, erhöll bonus under 2020 om 273 KSEK som avsåg räkenskapsåret 2019. Inga bonusar ("rörligt arvode") finns till andra befattningshavare, förutom VD och CFO.

Ingen av bolagets anställda förutom VD har rätt till avgångsvederlag. Om bolaget säger upp VD på grund av annat skäl än att vd grovt åsidosatt sina åligganden har VD rätt till avgångsvederlag motsvarande totalt sex grundlöner (månadslöner) som betalas ut under sex månader. Avgångsvederlag ska dock inte utgå vid pension.

VD är bunden av en konkurrensklausul som gäller under 12 månader efter anställningens upphörande. I det fall bolaget åberopar konkurrensklausulen ska VD ersättas under 12-månadsperioden med maximalt 60 procent av tidigare månadsinkomst (under den period som åberopas). Ersättning ska dock inte utgå under tid avgångsvederlag utgår.

Närstående transaktioner

Årsstämman 2019 beslutade att ordförande och styrelseledamöter har rätt att uppbära ersättning om 8 000 kr per full arbetsdag (8 000 kr inklusive sociala avgifter vid fakturering av arvode från eget bolag) för utfört konsultarbete som inte omfattar sedvanligt styrelsearbete.

Mats Svanberg som arbetat CFO sedan 2018 genom det egna bolaget Mats Svanberg AB avslutade sitt uppdrag i april 2020 och har erhållit ett arvode som utgått med 7 250 kr per full arbetsdag. Arvodet för 2020 uppgår till 603 (2 124) KSEK.

Achim Zeiss arbetar sedan december 2017 som konsult via det egna bolaget AZ Consulting och är sedan januari 2018 utsedd till Area Manager Europe. Arvodet för 2020 uppgår till 84 (82) t euro.

Guan Tingting arbetar som bolagets konsult i Kina via Business Sweden AB. Kostnader för 2020 uppgår till 775 (1 141) KSEK.

Tord Lätt som ingår i ledningsgrupp är från 2020 anställd men under 2019 arbetade Tord genom det egna bolaget TL Management AB och fakturerat arvode uppgick till (1 014) KSEK.

NOT 12 TECKNINGSOPTIONER

Cell Impact AB har följande tre utestående teckningsoptionsprogram i vilka personal m.fl. har köpt teckningsoptioner. Teckningsoptionerna ger rätt att förvärva B-aktier i moderbolaget mot en i förväg bestämd teckningskurs.

- Teckningsoptionsprogram 2019/2022 för ledande befattningshavare och andra medarbetare som beslutades av årsstämman 2019 - teckningsoptionerna kan utnyttjas för teckning av B-aktier under perioden 20 juni-18 juli 2022,
- Teckningsoptionsprogram 2020/2023 för ledande befattningshavare och andra medarbetare som beslutades av årsstämman 2020 - teckningsoptionerna kan utnyttjas för teckning av B-aktier under perioden 1 juni-30 juni 2023, och
- Teckningsoptionsprogram 2020/2024 för styrelseledamöter som beslutades av årsstämman 2020 - teckningsoptionerna kan utnyttjas för teckning av B-aktier under perioden 1 juni-30 juni 2024

Tilldelade teckningsoptioner	Akkumulerat antal utestående	Genomsnittlig lösenpris, kr
Per 2019-12-31	658 000	14,46
Per 2020-12-31	1 256 200	25,28

Genomsnittligt lösenpris för optioner som tilldelats och som är utestående vid periodens slut uppgår till 25,28 kr. Inga optioner har förverkats, förfallit eller lösts in under 2020.

Utestående per år, teckningsoptioner	Antal utestående 2020-12-31	Antal utestående 2019-12-31	Teckningskurs, kr	Värde per option, kr	Värde per aktie, kr	Volatilitet	Förfalldatum
Teckningsoptionsprogram 2019/2022	658 000	658 000	14,46	0,35	4,80	50%	2022-07-18
Teckningsoptionsprogram 2020/2023	223 200	0	37,19	3,19	20,1	50%	2023-06-30
Teckningsoptionsprogram 2020/2024	375 000	0	37,19	4,22	20,1	50%	2024-06-30
Totalt	1 256 200	658 000					

Styrelsens, verkställande direktörens och övriga ledande befattningshavares förändringar och innehav av teckningsoptioner per balansdagen framgår nedan.

Innehavare	Antal utestående 2019-01-01		Antal utestående 2019-12-31		Antal utestående 2020-12-31
		Förändring		Förändring	
VD Pär Teike	-	200 000	200 000	100 000	300 000
Styrelseordförande Robert Sobocki	-	-	-	150 000	150 000
Styrelseledamot Kjell Östergren	-	-	-	75 000	75 000
Styrelseledamot Thomas Carlström	-	-	-	75 000	75 000
Styrelseledamot Anna Frick	-	-	-	75 000	75 000
Övriga ledande befattningshavare	-	150 000	150 000	70 000	220 000
Övriga anställda och konsulter	-	308 000	308 000	53 200	361 200
Totalt	-	658 000	658 000	598 200	1 256 200

NOT 13 FINANSIELLA INTÄKTER

(KSEK)	Koncernen		Moderbolaget	
	2020	2019	2020	2019
Ränteintäkter	25	-	25	-
	25	-	25	-

Samtliga finansiella intäkter är hänförliga till finansiella tillgångar värderade till upplupet anskaffningsvärde.

NOT 14 FINANSIELLA KOSTNADER

(KSEK)	Koncernen		Moderbolaget	
	2020	2019	2020	2019
Övriga räntekostnader	-212	-898	-233	-898
Räntekostnader hänförligt till leasingkulder	-1 016	-61	-	-
	-1 228	-959	-233	-898

Samtliga finansiella kostnader är hänförliga till finansiella skulder värderade till upplupet anskaffningsvärde.

NOT 15 SKATT PÅ ÅRETS RESULTAT

(KSEK)	Koncernen		Moderbolaget	
	2020	2019	2020	2019
Aktuell skatt för året	-	-	-	-
Redovisad skatt	-	-	-	-

Inkomstskatten på koncernens resultat före skatt skiljer sig från det teoretiska belopp som skulle ha framkommit vid användning av vägd genomsnittlig skattesats för resultaten i de konsoliderade företagen enligt följande:

Avstämning av effektiv skattesats (KSEK)	Koncernen		Moderbolaget	
	2020	2019	2020	2019
Resultat före skatt	-44 258	-48 401	-43 372	-48 333
Skatt enligt gällande skattesats 21,4% (21,4%)	9 471	10 358	9 282	10 343
Effekt av andra skattesatser för utländska dotterbolag	-	-	-	-
Skatt avseende ej redovisad uppskjuten skattefordran				
Skatt avseende ej avdragsgilla kostnader	-52	-63	-52	-48
Skatt avseende ej skattepliktiga intäkter	-	-	-	-
Förändring ej värderat underskottsavdrag	-9 419	-10 295	-9 230	-10 295
Redovisad skatt	0	0	0	0

Koncernen har skattemässiga avdrag för emissionskostnader som redovisas direkt i eget kapital. Någon uppskjuten skatt har inte redovisats för dessa. Koncernens underskottsavdrag uppgår till 264 (88) MSEK. Den stor förändringen i underskottet härrör till att bolaget under året gjort rättelse avseende emissionskostnader som inte har beaktats i tidigare års skatteberäkningar. Koncernens skattemässiga underskott har inte värderats då verksamheten fortsatt är under uppbyggnad och framtida resultatutveckling som en konsekvens härav är behäftad med osäkerhet. Då dessa underskottsavdrag är hänförliga till svenska legala enheter finns ingen förfallotidpunkt för underskottsavdragen.

NOT 16 RESULTAT PER AKTIE

Resultat per aktie före och efter utspädning	Koncernen	
	2020	2019
Årets resultat (KSEK) hänförligt till moderbolagets aktieägare	-44 258	-48 401
Genomsnittligt antal utestående stamaktier	50 325 244	33 461 929
Resultat per aktie före och efter utspädning (SEK)	-0,88	-1,45

Ingen utspädningseffekt föreligger för utfärdade teckningsoptioner, eftersom resultatet för åren som presenteras ovan har varit negativt. För ytterligare information avseende aktier och aktiekapitalet hänvisas till not 29 Eget kapital.

NOT 17 PATENT

(KSEK)	Koncernen		Moderbolaget	
	2020	2019	2020	2019
Ingående anskaffningsvärde	337	337	337	337
Årets anskaffningar	-	-	-	-
Utgående ackumulerade anskaffningsvärden	337	337	337	337
Ingående ackumulerade avskrivningar	-194	-127	-194	-127
Årets avskrivning	-67	-67	-67	-67
Utgående ackumulerade avskrivningar	-261	-194	-261	-194
Utgående redovisat värde	76	143	76	143

Inköp av patentkostnader avser tillägg till befintligt patentskydd.

NOT 18 BALANSERADE UTVECKLINGSUTGIFTER

(KSEK)	Koncernen		Moderbolaget	
	2020	2019	2020	2019
Ingående anskaffningsvärde	7 401	7 401	7 401	7 401
Omklassificeringar	-	-	-	-
Utgående ackumulerade anskaffningsvärden	7 401	7 401	7 401	7 401
Ingående ackumulerade avskrivningar	-1 263	-528	-1 263	-528
Årets avskrivningar	-983	-735	-983	-735
Utgående ackumulerade avskrivningar	-2 246	-1 263	-2 246	-1 263
Utgående restvärde enligt plan	5 155	6 138	5 155	6 138

Cell Impact balanserade utvecklingsutgifter avser vidareutveckling av bolagets formningsenhet och verktygshus framför allt för att anpassa dessa till mer automatiserad produktion samt utveckling av en egen mönsterdesign för egenutvecklad flödesplatta.

NOT 19 BYGGNADER OCH MARKER

(KSEK)	Koncernen		Moderbolaget	
	2020	2019	2020	2019
Förbättringsutgifter på annans fastighet				
Ingående anskaffningsvärde	-	-	-	-
Årets anskaffningar	5 753	-	5 753	-
Omklassificering	915	-	915	-
Utgående ackumulerade anskaffningsvärden	6 668	-	6 668	-
Ingående ackumulerade avskrivningar	-	-	-	-
Årets avskrivning	-110	-	-110	-
Omklassificering	-90	-	-90	-
Utgående ackumulerade avskrivningar	-200	-	-200	-
Utgående redovisat värde	6 469	-	6 469	-

NOT 20 MASKINER OCH ANDRA TEKNISKA ANLÄGGNINGAR

(KSEK)	Koncernen		Moderbolaget	
	2020	2019	2020	2019
Ingående anskaffningsvärde	58 935	47 326	58 935	47 326
Årets anskaffningar	3 885	11 609	3 885	11 609
Utrangeringar	-29 456	-	-29 456	-
Utgående ackumulerade anskaffningsvärden	33 364	58 935	33 364	58 935
Ingående ackumulerade avskrivningar	-34 283	-31 672	-34 283	-31 672
Årets avskrivning	-3 560	-2 611	-3 560	-2 611
Utrangeringar	29 442	-	29 442	-
Utgående ackumulerade avskrivningar	-8 401	-34 283	-8 401	-34 283
Utgående redovisat värde	24 963	24 652	24 963	24 652

NOT 21 INVENTARIER, VERKTYG OCH INSTALLATIONER

(KSEK)	Koncernen		Moderbolaget	
	2020	2019	2020	2019
Ingående anskaffningsvärde	4 037	3 115	4 037	3 115
Årets anskaffningar	1 433	922	1 433	922
Försäljning	-255	-	-255	-
Utrangering	-1 672	-	-1 672	-
Omklassificering	-915	-	-915	-
Utgående ackumulerade anskaffningsvärden	2 628	4 037	2 628	4 037
Ingående ackumulerade avskrivningar	-2 077	-1 672	-2 077	-1 672
Årets avskrivning	-385	-406	-385	-406
Försäljning	173	-	173	-
Utrangering	1 611	-	1 611	-
Omklassificering	90	-	90	-
Utgående ackumulerade avskrivningar	-588	-2 078	-588	-2 078
Utgående redovisat värde	2 040	1 959	2 040	1 959

NOT 22 PÅGÅENDE NYANLÄGGNINGAR

(KSEK)	Koncernen		Moderbolaget	
	2020	2019	2020	2019
Ingående anskaffningsvärde	-	-	-	-
Årets anskaffningar	10 972	-	10 972	-
Omklassificering	-	-	-	-
Utgående ackumulerade anskaffningsvärden	10 972	-	10 972	-
Utgående redovisat värde	10 972	-	10 972	-

NOT 23 UPPARBETAD EJ FAKTURERAD INTÄKT

(KSEK)	Koncernen		Moderbolaget	
	2020	2019	2020	2019
Upparbetade intäkter pågående kundprojekt	5 825	-	5 825	-
Fakturering pågående kundprojekt	-5 143	-	-5 143	-
Summa	682	-	682	-

NOT 24 FINANSIELLA TILLGÅNGAR OCH SKULDER

Finansiella tillgångar och skulder per den 31 december 2020

(KSEK)	Finansiella tillgångar värderade till upplupet anskaffningsvärde	Icke finansiella tillgångar	Summa redovisat värde
<i>Finansiella tillgångar</i>			
Kundfordringar	10 137	-	10 137
Upparbetad ej fakturerad intäkt	-	682	682
Övriga kortfristiga fordringar	-	4 811	4 811
Förutbetalda kostnader och upplupna intäkter	-	1 385	1 385
Likvida medel	151 929	-	151 929
	162 066	6 878	168 944

(KSEK)	Finansiella skulder värderat till upplupet anskaffningsvärde	Icke finansiella skulder	Summa redovisat värde
<i>Finansiella skulder</i>			
Långfristiga leasingskulder	13 989	-	13 989
Långfristiga skulder till kreditinstitut	4 643	-	4 643
Leverantörsskulder	9 582	-	9 582
Fakturerad ej upparbetad intäkt	-	2 037	2 037
Övriga kortfristiga skulder	-	1 004	1 004
Kortfristiga leasingskulder	2 132	-	2 132
Kortfristiga skulder till kreditinstitut	1 214	-	1 214
Upplupna kostnader och förutbetalda intäkter	933	5 452	6 385
	32 493	8 493	40 986

Finansiella tillgångar och skulder per den 31 december 2019

(KSEK)	Finansiella tillgångar värderade till upplupet anskaffningsvärde	Icke finansiella tillgångar	Summa redovisat värde
<i>Finansiella tillgångar</i>			
Kundfordringar	2 196	-	2 196
Övriga kortfristiga fordringar	-	2 727	2 727
Förutbetalda kostnader och upplupna intäkter	-	835	835
Likvida medel	16 912	-	16 912
	19 108	3 562	22 670

(KSEK)	Finansiella skulder värderat till upplupet anskaffningsvärde	Icke finansiella skulder	Summa redovisat värde
<i>Finansiella skulder</i>			
Långfristiga leasingskulder	61	-	61
Leverantörsskulder	6 515	-	6 515
Övriga kortfristiga skulder	-	715	715
Kortfristiga leasingskulder	136	-	136
Kortfristiga skulder till kreditinstitut	1 143	-	1 143
Upplupna kostnader och förutbetalda intäkter	799	3 616	4 415
	8 654	4 331	12 985

NOT 25 KUNDFORDRINGAR

(KSEK)	Koncernen	
	2020	2019
Kundfordringar	10 137	2 196
Avsättning för förväntade kundförluster	-	-
Kundfordringar, netto	10 137	2 196

Bokfört värde på kundfordringar överensstämmer med verkligt värde. Då inbetalning av kundfordringar ligger nära i tiden är det verkliga värdet samma som det upplupna anskaffningsvärdet.

Koncernen övervakar att försäljning sker till kunder med lämplig kreditbakgrund. En ständig omvärldsbevakning, regelbundna kundkontakter och kreditupplysningar sker i förekommande fall. Betalningsvillkor kundfordringar uppgår till 30 dagar på motpart.

Per den 31 december hade koncernen 2 kunder (2) som Cell Impact hade nettofordringar uppgående till 5 064 (415) KSEK respektive 5 016 (1 266) KSEK och utgjorde 99 (77) procent av samtliga nettofordringar.

Samtliga fordringar är betalda vid årsredovisningens upprättande.

Förändring i årets reserv för förväntade kundförluster är enligt följande:

Förändring i kundfordringsreserv (KSEK)	Koncernen	
	2020	2019
Per den 1 januari	-	-2 149
Fordringar som skrivits bort under året som ej indrivningsbara	-	2 149
Per den 31 december	-	-

För att beräkna förväntade kreditförluster har kundfordringar grupperats baserat på antal dagars dröjsmål.

Åldersanalys icke reserverade kundfordringar (KSEK)	Koncernen	
	2020	2019
Ej förfallna	7 839	1 689
Förfallet mellan 1-60 dagar	2 298	11
Förfallet mer än 60 dagar	-	-
Förfallet mer än 120 dagar	-	496
Summa	10 137	2 196

NOT 26 ÖVRIGA KORTFRISTIGA FORDRINGAR

(KSEK)	Koncernen		Moderbolaget	
	2020	2019	2020	2019
Momsfordringar	4 502	1 017	4 502	1 017
Övriga fordringar	308	1 710	304	1 706
Summa	4 811	2 727	4 807	2 723

NOT 27 FÖRUTBETALDA KOSTNADER OCH UPPLUPNA INTÄKTER

(KSEK)	Koncernen		Moderbolaget	
	2020	2019	2020	2019
Förutbetalda hyror	-	185	741	185
Övriga förutbetalda kostnader	1 385	650	1 298	857
Summa	1 385	835	2 039	1 042

NOT 28 LIKVIDA MEDEL

(KSEK)	Koncernen		Moderbolaget	
	2020	2019	2020	2019
Kassa och bank	151 929	16 913	151 463	16 699
Summa	151 929	16 913	151 463	16 699

Kassaflöde ej likvidpåverkande poster (KSEK)	Koncernen		Moderbolaget	
	2020	2019	2020	2019
Avskrivningar	6 721	4 730	5 107	3 819
Realisationsresultat	74	-	74	-
Summa	6 795	4 730	5 181	3 819

NOT 28 (FORTS) LIKVIDA MEDEL

Avstämning av skulder hänförliga till finansieringsverksamheten

Koncernen (KSEK)	2020-01-01	Ingående skuld IFRS 16	Kassaflöden	Ej kassaflödespåverkande förändringar	2020-12-31
Skulder till kreditinstitut	1 143	-	4 688	26	5 857
Leasingskulder	197	-	-1 208	17 132	16 121
Totala skulder från finansieringsverksamheten	1 340	-	3 480	17 158	21 978
	2019-01-01				2019-12-31
Skulder till kreditinstitut	12 286	-	-11 143	-	1 143
Leasingskulder	-	1 096	-899	-	197
Totala skulder från finansieringsverksamheten	12 286	1 096	-12 042	-	1 340
	2020-01-01		Kassaflöden	Ej kassaflödespåverkande	2020-12-31
Moderbolaget (KSEK)					
Skulder till koncernföretag	441		2 000	22	2 463
Skulder till kreditinstitut	1 143		4 688	26	5 857
Totala skulder från finansieringsverksamheten	1 584		6 688	48	8 320
	2019-01-01				2019-12-31
Skulder till koncernföretag	441		-	-	441
Skulder till kreditinstitut	12 286		-11 143	-	1 143
Totala skulder från finansieringsverksamheten	12 727		-11 143	-	1 584

NOT 29 EGET KAPITAL

	A-aktier	B-Aktier	Totalt antal aktier	Aktiekapital (KSEK)	Övrigt tillskjutet kapital (KSEK)
Per den 1 januari 2019	217 800	17 910 696	18 128 496	2 098	117 780
Riktad nyemission 2019	-	9 191 669	9 191 669	1 065	27 965
Företrädesnyemission 2019	-	18 128 496	18 128 496	2 098	43 187
Erhållna optionspremier				-	200
Per den 31 december 2019	217 800	45 230 861	45 448 661	5 261	188 932
Utnyttjande av teckningsoptioner	-	6 393 673	6 393 673	740	35 659
Nyemission beslutad okt 2020	-	7 000 000	7 000 000	810	161 590
Erhållna optionspremier				-	2 295
Per den 31 december 2020	217 800	58 624 534	58 842 334	6 811	388 476

Aktiekapital

Samtliga aktier är fullt betalda och inga aktier är reserverade för överlåtelse. Samtliga aktier är stamaktier, ger lika rätt till kapital och en A-aktie medför 1 röst medan en B-aktie medför 1/10 röst. Kvotvärdet uppgår till 0,12 kr. Inga aktier innehas av bolaget själv eller dess dotterbolag.

Övrigt tillskjutet kapital

Övrigt tillskjutet kapital utgörs av kapital tillskjutet av bolagets ägare, överkurs vid aktieteckning, betalda optionspremier samt annan finansiering som redovisas som eget kapital.

NOT 30 LÅNESKULDER

Förfallotider (KSEK)	Koncernen		Moderbolaget	
	2020	2019	2020	2019
<i>Den del av långfristiga skulder som förfaller till betalning senare än 5 år efter balansdagen</i>				
Skulder till kreditinstitut	-	-	-	-
Leasingskulder	3 329	-	-	-
Skulder till koncernföretag	-	-	2 463	441
Summa	3 329	-	2 463	441
<i>Förfaller till betalning mellan 1 och 5 år</i>				
Skulder till kreditinstitut	5 857	1 143	5 857	1 143
Leasingskulder	10 660	61	-	-
Summa	16 517	1 204	5 857	1 143
Summa långfristiga skulder	19 846	1 204	8 320	1 584

Kortfristiga räntebärande skulder (KSEK)	Koncernen		Moderbolaget	
	2020	2019	2020	2019
Skulder till kreditinstitut	1 214	1 143	1 214	1 143
Leasingskulder	2 132	136	-	-
Summa	3 346	1 279	1 214	1 143

Upplåning från Almi avser två beviljade lån. Lån 1: per 22 oktober 2015 från Almi Företagspartner Mälardalen AB ("Almi") om 4 000KSEK. Lånet löper med en ränta under 60 månader med 5,01 procent. Lånet var amorteringsfritt under de första 18 månaderna och amorteras månadsvis sedan juli 2017 med cirka 95 KSEK per månad. Lån 2: per 1 april 2020 från Almi Företagspartner Mälardalen AB ("Almi") om 5 000 KSEK. Lånet löper med en ränta under 96 månader med 4,43 procent. Lånet är amorteringsfritt under de första 12 månaderna och amorteras månadsvis från och med juli 2021 med cirka 60 KSEK per månad. Bolaget har rätt i förtid helt eller delvis återbeta lånet mot en lösenavgift. Som säkerhet i det fall bolaget inte uppfyller sina förpliktelser och åtaganden gentemot Almi har bolaget pantsatt en företagsinteckning om 6 MSEK inom 6 MSEK i bolagets egendom.

Det verkliga värdet för upplåningen har beräknats genom användning av kassaflöden diskonterade till aktuell låneränta. För koncernens upplåning motsvaras det redovisade värdet på upplåningen dess verkliga värde eftersom räntan på denna upplåning är i paritet med aktuella marknadsräntor.

Den vägda genomsnittliga låneräntan för leasingskulder per 31 december uppgick till 6,0 procent.

NOT 31 FAKTURERAD EJ UPPARBETAD INTÄKT

(KSEK)	Koncernen		Moderbolaget	
	2020	2019	2020	2019
Fakturering pågående kundprojekt	3 469	-	3 469	-
Upparbetade intäkter pågående kundprojekt	-1 432	-	-1 432	-
Summa	2 037	-	2 037	-

NOT 32 UPPLUPNA KOSTNADER OCH FÖRUTBETALDA INTÄKTER

(KSEK)	Koncernen		Moderbolaget	
	2020	2019	2020	2019
Upplupna semesterlöner	1 840	1 557	1 840	1 557
Upplupna sociala avgifter	679	1 231	679	1 231
Upplupen löneskatt	746	759	746	759
Övriga upplupna kostnader	3 121	867	3 094	1 095
Summa	6 385	4 414	6 358	4 642

NOT 33 STÄLLDA SÄKERHETER OCH EVENTUALFÖRPLIKTELSE

(KSEK)	Koncernen		Moderbolaget	
	2020	2019	2020	2019
För egna avsättningar och skulder				
Företagsinteckningar (SEK)	6 000 000	4 000 000	6 000 000	4 000 000
Summa	6 000 000	4 000 000	6 000 000	4 000 000

Företagsinteckningar som har ställts som säkerhet avser lån till Almi. Se vidare not 30 Låneskulder. I koncernen finns det inga övriga åtaganden.

NOT 34 INKÖP OCH FÖRSÄLJNING MELLAN KONCERNFÖRETAG

Ingen försäljning har skett till koncernföretag och inga inköp har skett från koncernföretag under 2020 och 2019.

NOT 35 ANDELAR I KONCERNFÖRETAG

Moderbolaget	Säte	Kapitalandel %	Rösträttsandel %	Antal aktier	Bokfört värde 2020	Bokfört värde 2019
Finshyttan Hydro Power AB (556703-5752)	Filipstad	100	100	10 000	72 000	72 000
Summa					72 000	72 000

NOT 36 FÖRSLAG TILL DISPOSITION AV RESULTATET

Till årsstämman förfogande står följande vinstmedel (KSEK)	2020-12-31
Överkursfond	368 779 106
Balanserade vinstmedel	-137 446 564
Årets resultat	-43 372 744
Summa	187 959 798
<i>Styrelsen föreslår att vinstmedlen:</i>	
disponeras så att i ny räkning överförs	187 959 798
Summa	187 959 798

NOT 37 HÄNDELSER EFTER BALANSDAGEN**Corona**

Styrelsen för Cell Impact AB (publ.) har vid tidpunkten för avgivandet av denna årsredovisning, och baserat på nuvarande kunskap, följande syn på hur Covid-19 viruset (coronaviruset) påverkar, och kommer att påverka, bolagets verksamhet.

I dagsläget producerar och levererar bolaget utan någon större negativ påverkan av Covid-19. Ingen av bolagets leverantörer har i dagsläget informerat bolaget om någon förändring av deras förmåga att leverera insatsvaror till bolaget och ingen av bolagets anställda har i dagsläget informerat bolaget att de är påverkade av Corona viruset i sådan omfattning att de inte kan fullgöra sina åtaganden som anställd i bolaget.

Anpassning till marknaden

Om bolagets kunders förväntade inköpsvolym minskar så kommer bolaget att anpassa sin produktion till en ny situation med lägre efterfrågan samt anpassa bolagets inköp av insatsvaror till den nya situationen. Bolaget ser kontinuerligt över sina kostnader i relation till affärsläget, och vid en situation med signifikant lägre produktionsvolym kan inte anpassade arbetstider och löner och ytterst permitteringar eller varsel uteslutas.

Händelser efter balansdag

20210112 | Cell Impact AB utnämner ny chef i Kina. Mr. Forrest Zhang har utsetts till Country Manager i Kina. Han kommer att vara baserad i Shanghai, börjar på sin nya post den 3 maj 2021.

20210313 | Cell Impact får order värd 42 MSEK från Plug Power. Ordern omfattar en produktionslina samt beställning av flödesplattor.

20210316 | Kinesiska Nowogen Technology lägger order på 1,3 MSEK för serieproduktion av flödesplattor.

Likviditet

Givet situationen som beskrivs ovan bedömer styrelsen att bolagets verksamhet har tillräcklig likviditet fram till kvartal 1 2022.

FÖRSÄKRAN

Styrelsen försäkrar att koncernredovisningen har upprättats i enlighet med internationella redovisningsstandarder IFRS sådana de antagits av EU och ger en rättvisande bild av koncernens ställning och resultat. Årsredovisningen har upprättats i enlighet

med god redovisningssed och ger en rättvisande bild av moderbolagets ställning och resultat. Förvaltningsberättelsen för koncernen och moderbolaget ger en rättvisande översikt över utvecklingen av koncernens och moderbolagets verksamhet, ställ-

ning och resultat samt beskriver väsentliga risker och osäkerhetsfaktorer som moderbolaget och de företag som ingår i koncernen står inför.

Karlskoga 26 mars 2021

Pär Teike
Verkställande direktör

Robert Sobocki
Styrelseordförande

Thomas Carlström
Styrelseledamot

Anna Frick
Styrelseledamot

Kjell Östergren
Styrelseledamot

Börje Vernet
Styrelseledamot

Vår revisionsberättelse har lämnats 26 mars 2021
PricewaterhouseCoopers AB

Gert-Ove Levinsson
Auktoriserad revisor

REVISIONSBERÄTTELSE

Till bolagsstämman i Cell Impact AB (publ), org.nr 556576-6655

RAPPORT OM ÅRSREDOVISNINGEN OCH KONCERNREDOVISNINGEN

Uttalanden

Vi har utfört en revision av årsredovisningen och koncernredovisningen för Cell Impact AB (publ) för år 2020. Bolagets årsredovisning och koncernredovisning ingår på sidorna 18-53 i detta dokument.

Enligt vår uppfattning har årsredovisningen upprättats i enlighet med årsredovisningslagen och ger en i alla väsentliga avseenden rättvisande bild av moderbolagets finansiella ställning per den 31 december 2020 och av dess finansiella resultat och kassaflöde för året enligt årsredovisningslagen. Koncernredovisningen har upprättats i enlighet med årsredovisningslagen och ger en i alla väsentliga avseenden rättvisande bild av koncernens finansiella ställning per den 31 december 2020 och av dess finansiella resultat och kassaflöde för året enligt International Financial Reporting Standards (IFRS), såsom de antagits av EU, och årsredovisningslagen. Förvaltningsberättelsen är förenlig med årsredovisningens och koncernredovisningens övriga delar.

Vi tillstyrker därför att bolagsstämman fastställer resultaträkningen och balansräkningen för moderbolaget och koncernen.

Grund för uttalanden

Vi har utfört revisionen enligt International Standards on Auditing (ISA) och god revisions sed i Sverige. Vårt ansvar enligt dessa standarder beskrivs närmare i av-

snittet Revisorns ansvar. Vi är oberoende i förhållande till moderbolaget och koncernen enligt god revisors sed i Sverige och har i övrigt fullgjort vårt yrkesetiska ansvar enligt dessa krav.

Vi anser att de revisionsbevis vi har inhämtat är tillräckliga och ändamålsenliga som grund för våra uttalanden.

Styrelsens och verkställande direktörens ansvar

Det är styrelsen och verkställande direktören som har ansvaret för att årsredovisningen och koncernredovisningen upprättas och att de ger en rättvisande bild enligt årsredovisningslagen och, vad gäller koncernredovisningen, enligt IFRS, så som de antagits av EU, och årsredovisningslagen. Styrelsen och verkställande direktören ansvarar även för den interna kontroll som de bedömer är nödvändig för att upprätta en årsredovisning och koncernredovisning som inte innehåller några väsentliga felaktigheter, vare sig dessa beror på oegentligheter eller misstag.

Vid upprättandet av årsredovisningen och koncernredovisningen ansvarar styrelsen och verkställande direktören för bedömningen av bolagets och koncernens förmåga att fortsätta verksamheten. De upplyser, när så är tillämpligt, om förhållanden som kan påverka förmågan att fortsätta verksamheten och att använda antagandet om fortsatt drift. Antagandet om fortsatt drift tillämpas dock inte om styrelsen och verkställande direktören avser att likvidera bolaget, upphöra med verksamheten eller inte har något realistiskt alternativ till att göra något av detta.

Revisorns ansvar

Våra mål är att uppnå en rimlig grad av säkerhet om huruvida årsredovisningen och koncernredovisningen som helhet inte innehåller några väsentliga felaktigheter, vare sig dessa beror på oegentligheter eller misstag, och att lämna en revisionsberättelse som innehåller våra uttalanden. Rimlig säkerhet är en hög grad av säkerhet, men är ingen garanti för att en revision som utförs enligt ISA och god revisions sed i Sverige alltid kommer att upptäcka en väsentlig felaktighet om en sådan finns. Felaktigheter kan uppstå på grund av oegentligheter eller misstag och anses vara väsentliga om de enskilt eller tillsammans rimligen kan förväntas påverka de ekonomiska beslut som användare fattar med grund i årsredovisningen och koncernredovisningen.

En ytterligare beskrivning av vårt ansvar för revisionen av årsredovisningen och koncernredovisningen finns på Revisorsinspektionens webbplats: www.revisorsinspektionen.se/revisornsansvar. Denna beskrivning är en del av revisionsberättelsen.

RAPPORT OM ANDRA KRAV ENLIGT LAGAR OCH ANDRA FÖRFATTNINGAR

Uttalanden

Utöver vår revision av årsredovisningen och koncernredovisningen har vi även utfört en revision av styrelsens och verkställande direktörens förvaltning för Cell Impact AB (publ) för år 2020 samt av förslaget till dispositioner beträffande bolagets vinst eller förlust.

Vi tillstyrker att bolagsstämman disponerar vinsten enligt förslaget i förvaltningsberättelsen och beviljar

styrelsens ledamöter och verkställande direktören ansvarsfrihet för räkenskapsåret.

Grund för uttalanden

Vi har utfört revisionen enligt god revisionsred i Sverige. Vårt ansvar enligt denna beskrivs närmare i avsnittet Revisorns ansvar. Vi är oberoende i förhållande till moderbolaget och koncernen enligt god revisorsred i Sverige och har i övrigt fullgjort vårt yrkesetiska ansvar enligt dessa krav.

Vi anser att de revisionsbevis vi har inhämtat är tillräckliga och ändamålsenliga som grund för våra uttalanden.

Styrelsens och verkställande direktörens ansvar

Det är styrelsen som har ansvaret för förslaget till dispositioner beträffande bolagets vinst eller förlust. Vid förslag till utdelning innefattar detta bland annat en bedömning av om utdelningen är försvarlig med hänsyn till de krav som bolagets och koncernens verksamhetsart, omfattning och risker ställer på storleken av moderbolagets och koncernens egna kapital, konsolideringsbehov, likviditet och ställning i övrigt.

Styrelsen ansvarar för bolagets organisation och förvaltningen av bolagets angelägenheter. Detta innefattar bland annat att fortlöpande bedöma bolagets och koncernens ekonomiska situation, och att tillse att bolagets organisation är utformad så att bokföringen, medelsförvaltningen och bolagets ekonomiska angelägenheter i övrigt kontrolleras på ett betryggande sätt. Den verkställande direktören ska sköta den löpande förvaltningen enligt styrelsens

riktlinjer och anvisningar och bland annat vidta de åtgärder som är nödvändiga för att bolagets bokföring ska fullgöras i överensstämmelse med lag och för att medelsförvaltningen ska skötas på ett betryggande sätt.

Revisorns ansvar

Vårt mål beträffande revisionen av förvaltningen, och därmed vårt uttalande om ansvarsfrihet, är att inhämta revisionsbevis för att med en rimlig grad av säkerhet kunna bedöma om någon styrelseledamot eller verkställande direktören i något väsentligt avseende:

- företagit någon åtgärd eller gjort sig skyldig till någon försummelse som kan föranleda ersättningskyldighet mot bolaget
- på något annat sätt handlat i strid med aktiebolagslagen, årsredovisningslagen eller bolagsordningen.

Vårt mål beträffande revisionen av förslaget till dispositioner av bolagets vinst eller förlust, och därmed vårt uttalande om detta, är att med rimlig grad av säkerhet bedöma om förslaget är förenligt med aktiebolagslagen.

Rimlig säkerhet är en hög grad av säkerhet, men ingen garanti för att en revision som utförs enligt god revisionsred i Sverige alltid kommer att upptäcka åtgärder eller försummelser som kan föranleda ersättningskyldighet mot bolaget, eller att ett förslag till dispositioner av bolagets vinst eller förlust inte är förenligt med aktiebolagslagen.

En ytterligare beskrivning av vårt ansvar för revisionen av förvaltningen finns på Revisorsinspektionens webb-

plats: www.revisorsinspektionen.se/revisornsansvar. Denna beskrivning är en del av revisionsberättelsen.

Örebro den 26 mars 2021
PricewaterhouseCoopers AB

Gert-Ove Levinsson
Auktoriserad revisor

ADRESSER

Cell Impact AB

Källmossvägen 7A
691 52 Karlskoga

+46 586-574 50
info@cellimpact.com
cellimpact.com

Cell Impact Japan Inc.

Toranomon Hills Business
Tower 15th fl
1-17-1, Toranomon,
Minato-ku, Tokyo, 105-6415

info@cellimpact.com
cellimpact.com

Certified Advisor

FNCA Sweden AB
fnca.se

Revisor

PwC Sweden
pwc.se

Kontoförande institut

Euroclear Sweden AB
euroclear.com

